

FINSPÅNG

SKEDEVI

Byggnadsinventering 1971 -1979



Del 4 - Skedevi

Byggnadsinventering 1971 - 1979

Finspångs Kommun
612 80 Finspång
Telefon 0122-85 000 • Fax 0122-85 033
E-post: post@finspang.se
Internet: www.finspang.se

Foto och faktauppgifter:
Olof Backström

Innehåll

Förord	1
Skedevi kyrka.....	2
Skedevi kyrka.....	3
Klockaregården vid Skedevi kyrka.....	4
Vallerängs domarring.....	5
Vallerängs domarring.....	6
Vallerängs domarring.....	7
Vallerängstorp, mangårdsbyggnad.....	8
Vallerängstorp, mangårdsbyggnad sedd från baksidan.....	9
Vallerängstorp, mangårdsbyggnad sedd från gaveln.....	10
Vallerängstorp. Visthusbod och magasin.....	11
Vallerängstorp. Drängstuga med bodar.....	12
Vallerängstorp. Källarbod.....	13
Hagalund.....	14
Hagalund, stugan sedd från gårdssidan.....	15
Hagalund, stugans dörr och trappsten.....	16
Byle f.d. kuranstalt.....	17
Ekesjö, bod och magasin.....	18
Ekesjö, bod sedd från söder.....	19
Ekesjö, dörr till bod.....	20
Kindstorp, timrad bod med vällingklocka.....	21
Kindstorp, timrad bod med vällingklocka, sedd från söder.....	22
Kindstorp, timrad bod med vällingklocka, humleplanta.....	23
Kindstorp, timrad bod med vällingklocka.....	24
Kindstorp, timrad bod med vällingklocka, detalj.....	25
Kalehälls fornborg.....	26
Kalehälls fornborg.....	27
Kalehälls fornborg.....	28
Skedevi prästgård.....	29
Loftbod med vällingklocka vid Hävla gård.....	30
Hävla gård, loftbod sedd från baksidan.....	31
Hävla gård, humlestänger.....	32
Hävla gård, humlestänger.....	33
Hävla Kvarn.....	34
MjölARBostaden vid Hävla kvarn.....	35
Bostadshus vid Hävla kvarn.....	36
Bostadshus för arbetare vid Hävla kvarn, tidigare mellanbruket.....	37
Drängstuga vid Hävla kvarn, tidigare mellanbruket.....	39
Drängstuga vid Hävla kvarn, tidigare mellanbruket.....	40
Perstorp, bostadshus med bod.....	41
Perstorp, bostadshuset sett från öster.....	42
Bod vid Perstorp.....	43

Bod vid Perstorp, sedd från baksidan.....	44
Hammarsmedjan med mästersedens ingång.....	45
Hammarsmedjan vid Övre Häfla Bruk	46
Hammarsmedjan, mästersedens ingång	47
Övre Häfla Bruk, västra delen	48
Klensmedja och Gnisterhus vid Övre Häfla Bruk.....	49
Övre Häfla Bruk, norra delen.....	50
Arbetarbostad för smeder	51
Förvaltarbostaden vid Övre Häfla Bruk.....	52
Grålus, arbetarbostad.....	53
Grålus, arbetarbostaden, sedd från norr	54
Uthus av oputsad slaggsten och vedbodar av bräder.....	55
Tvättstuga.....	56
Käxelvik, Skedevi hembygdsgård	57
Käxelvik, sett från vägen	58
Lisettelund, ladugård med loge och visthusbod.....	59
Lisettelund, ladugården sedd från gaveln	60
Lisettelund, ladugårdens mjölkammare	61
Lisettelund, vedbod mm, med knöst	62
Lisettelund, dörr med stocklås till vedboden.....	63
Torpa, källarbod	64
Torpa, smedjan	65
Lilla Hagen, bod.....	66
Känstorp, källarbod.....	68
Sandstugan, bondstuga.....	69
Sandstugan, visthusbod med källare under	70
Sandstugan, visthusboden med humlerevor.....	71
Sandstugan, liten bod i knuttimmer	72
Ekbacka, loftbod.....	73
Arvidstorp, loftbod med tillbyggd knöst eller sköve	74
Torp, logbyggnad	75
Torp, detalj av knutskallar på logbyggnad	76
Torp, detalj av kasthake samt nyckelskylt på logbyggnad	77
Finntorpet, vy över det gamla torpet.....	78
Finntorp sett från baksidan	79
Finntorp, loftboden	80
Finntorp, bod med ”utkravad” övervåning	81
Finntorp, liten bod.....	82
Silängen, liten knuttimrad bod	83
Bränntorp, magasin med vällingklocka	84
Frogetorp, knuttimrad smedja	85
Bremyra, ortens första kraftstation.....	86
Bremyra, bostadshus.....	87
Näset, loftbod och bod	88
Svarttorp, ladugård med loge och vagnbodar	89

Rejmyre skolhus.....	90
Steknäset, stuga.....	91
Steknäset, visthusbod.....	92

Förord

Under åren 1971 - 1977 genomförde fotografen Olof Backström en dokumentation i bild och text av äldre byggnader, i huvudsak på landsbygden. Den kompletterades 1979 av Bo Göran Backström i samband med rivningen av den s.k. Nylingska villan i Finspång.

Dokumentationen är i original i pappersformat med svartvita bilder i format cirka 20 x 20 cm. Den är samlad i boxar enligt nedan:

1974:1A-13	Risinge församling
1974:14-26	Risinge församling
1974:27-38	Risinge församling
1974:39-52	Risinge församling
1975:1-9	Hällestads församling
1975:10-16	Hällestads församling
1975:17-23	Hällestads församling
1975:24-37	Hällestads församling
1975:38-48G	Regna församling
1975:48H-57	Regna församling
1975:58-65D	Skedevi församling
1975:66-70C	Skedevi församling
1975:71-76A	Skedevi församling
1975:77-89A	Skedevi församling
1977:1-17	Regna församling
1979:1	Risinge församling

Någon enstaka bild kan ha förkommit.

Samtliga bilder är skannade i originalstorlek som gråskala i bildformatet TIF med en upplösning på 600 dpi. Vissa bilder finns även i färg, skannade från diabilder.

I denna återutgivning följs Olof Backström beskrivningar, dock har några faktauppgifter och begrepp korrigerats. Där det är känt om en byggnad förändrats eller rivits har det angetts.

Materialet har delats i fyra delar:

Del 1 Risinge

Del 2 Hällestad

Del 3 Regna

Del 4 Skedevi

I beskrivningen av bilderna används vissa begrepp:

Bild nr Filnamn på den digitala bilden

Låda Samlingsbox enligt ovan

Acc nr Blad i samlingsbox

Datum Datum för fotografi

Skedevi



Bild nr
OB0175

Låda
1975:58-65D

Acc nr
1975:58

Datum
1974

Motiv
Skedevi kyrka

Kommentarer
Korskyrka

Kommundel
Skedevi

Plats
Hagaryd

Arkivbildare
Finspångs Kommun

Fotograf
Olof Backström



Bild nr
OB0176

Låda
1975:58-65D

Acc nr
1975:58A

Datum
1974

Motiv
Skedevi kyrka

Kommentarer
Södra fasaden

Kommundel
Skedevi

Plats
Hagaryd

Arkivbildare
Finspångs Kommun

Fotograf
Olof Backström

Skedevi



Bild nr
OB0177

Låda
1975:58-65D

Acc nr
1975:59

Datum
1974

Motiv

Klockaregården vid Skedevi kyrka

Kommentarer

Bostadshus. Byggnaden lär vara från 1500-talet men huset är så hårt renoverat och förändrat att nästan allt ursprungligt är borta-

Mått: 11,3 x 9,0 meter

Kommundel
Skedevi

Plats
Hagaryd

Arkivbildare
Finspångs Kommun

Fotograf
Olof Backström



Bild nr
OB0178

Låda
1975:58-65D

Acc nr
1975:60

Datum
1974

Motiv

Vallerängs domarring

Kommentarer

Vallerängstorp. Domarring. Diameter c:a 12 meter.

Den består av tolv stycken stora, omkring 90 cm höga stenar. Vid sidan om dessa finns dessutom två lika stora stenar. Enligt ^oÑuppgift från en ortsbo har det från början varit två ringar men en har blivit förstörd. Om detta är riktigt torde det vara unikt.

Denna domarring är den enda som är bevarad i norra Östergötland.

Kommundel

Skedevi

Plats

Vallerängstorp

Arkivbildare

Finspångs Kommun

Fotograf

Olof Backström

Skedevi



Bild nr
OB0179

Låda
1975:58-65D

Acc nr
1975:60A

Datum
1974

Motiv

Vallerängs domarring

Kommentarer

Vallerängstorp. Domarring. Diameter c:a 12 meter.

Del av ringen med gården i bakgrunden.

Den består av tolv stycken stora, omkring 90 cm höga stenar. Vid sidan om dessa finns dessutom två lika stora stenar. Enligt uppgift från en orsbo har det från början varit två ringar men en har blivit förstörd. Om detta är riktigt torde det vara unikt.

Denna domarring är den enda som är bevarad i norra Östergötland.

Kommundel

Skedevi

Plats

Vallerängstorp

Arkivbildare

Finspångs Kommun

Fotograf

Olof Backström



Bild nr OB0180	Låda 1975:58-65D	Acc nr 1975:60B	Datum 1974
--------------------------	----------------------------	---------------------------	----------------------

Motiv

Vallerängs domarring

Kommentarer

Vallerängstorp. Domarring. Diameter c:a 12 meter.

Del av ringen.

Den består av tolv stycken stora, omkring 90 cm höga stenar. Vid sidan om dessa finns dessutom två lika stora stenar. Enligt uppgift från en ortsbo har det från början varit två ringar men en har blivit förstörd. Om detta är riktigt torde det vara unikt.

Denna domarring är den enda som är bevarad i norra Östergötland.

Kommundel

Skedevi

Plats

Vallerängstorp

Arkivbildare

Finspångs Kommun

Fotograf

Olof Backström

Skedevi



Bild nr
OB0181

Låda
1975:58-65D

Acc nr
1975:61

Datum
1974

Motiv

Vallerängstorp, mangårdsbyggnad

Kommentarer

Uppförd av timmer i två våningar med knutskallar. Brädfodrad omkring sekelskiftet då även knutskallarna infodrades. Är nu (1974) under reparation.

Mått: 11,3 x 5,5 meter

Kommundel
Skedevi

Plats
Vallerängstorp

Arkivbildare
Finspångs Kommun

Fotograf
Olof Backström



Bild nr
OB0182

Låda
1975:58-65D

Acc nr
1975:61A

Datum
1974

Motiv

Vallerängstorp, mangårdsbyggnad sedd från baksidan

Kommentarer

Uppförd av timmer i två våningar med knutskallar. Brädfodrad omkring sekelskiftet då även knutskallarna infodrades. Är nu (1974) under reparation.

Mått: 11,3 x 5,5 meter

Kommundel

Skedevi

Plats

Vallerängstorp

Arkivbildare

Finspångs Kommun

Fotograf

Olof Backström

Skedevi



Bild nr
OB0183

Låda
1975:58-65D

Acc nr
1975:61B

Datum
1974

Motiv

Vallerängstorp, mangårdsbyggnad sedd från gaveln

Kommentarer

Uppförd av timmer i två våningar med knutskallar. Brädfodrad omkring sekelskiftet då även knutskallarna infodrades. Är nu

(1974) under reparation.

Mått: 11,3 x 5,5 meter

Kommundel
Skedevi

Plats
Vallerängstorp

Arkivbildare
Finspångs Kommun

Fotograf
Olof Backström



Bild nr
OB0184

Låda
1975:58-65D

Acc nr
1975:61C

Datum
1974

Motiv

Vallerängstorp. Visthusbod och magasin

Kommentarer

Placerad som flygel till mangårdsbyggnaden. Kan vara äldre än denna. Timrad och brädfordrad, även knutskallarna är infodrade.

Kommundel
Skedevi

Plats
Vallerängstorp

Arkivbildare
Finspångs Kommun

Fotograf
Olof Backström

Skedevi



Bild nr
OB0185

Låda
1975:58-65D

Acc nr
1975:61D

Datum
1974

Motiv

Vallerängstorp. Drängstuga med bodar.

Kommentarer

Uppförd av timmer.

Mått: 9,0 x 5,5 meter

Kommundel

Skedevi

Plats

Vallerängstorp

Arkivbildare

Finspångs Kommun

Fotograf

Olof Backström



Bild nr
OB0186

Låda
1975:58-65D

Acc nr
1975:61E

Datum
1974

Motiv
Vallerängstorp. Källarbod

Kommentarer

Kommundel
Skedevi

Plats
Vallerängstorp

Arkivbildare
Finspångs Kommun

Fotograf
Olof Backström

Skedevi



Bild nr
OB0187

Låda
1975:58-65D

Acc nr
1975:62

Datum
1974

Motiv
Hagalund

Kommentarer
Stuga av timmer med inbyggd bod.

Mått: 10,7 x 4,7 meter

Kommundel
Skedevi

Plats

Arkivbildare
Finspångs Kommun

Fotograf
Olof Backström



Bild nr
OB0188

Låda
1975:58-65D

Acc nr
1975:62A

Datum
1974

Motiv

Hagalund, stugan sedd från gårdssidan

Kommentarer

Stuga av timmer med inbyggd bod.

Mått: 10,7 x 4,7 meter

Kommundel
Skedevi

Plats

Arkivbildare
Finspångs Kommun

Fotograf
Olof Backström

Skedevi



Bild nr
OB0189

Låda
1975:58-65D

Acc nr
1975:62B

Datum
1974

Motiv
Hagalund, stugans dörr och trappsten

Kommentarer
Stuga av timmer med inbyggd bod.
Mått: 10,7 x 4,7 meter

Kommundel
Skedevi

Plats

Arkivbildare
Finspångs Kommun

Fotograf
Olof Backström



Bild nr
OB0198

Låda
1975:58-65D

Acc nr
1975:63

Datum
1974

Motiv
Byle f.d. kuranstalt

Kommentarer

Kommundel
Skedevi

Plats
Byle

Arkivbildare
Finspångs Kommun

Fotograf
Olof Backström

Skedevi

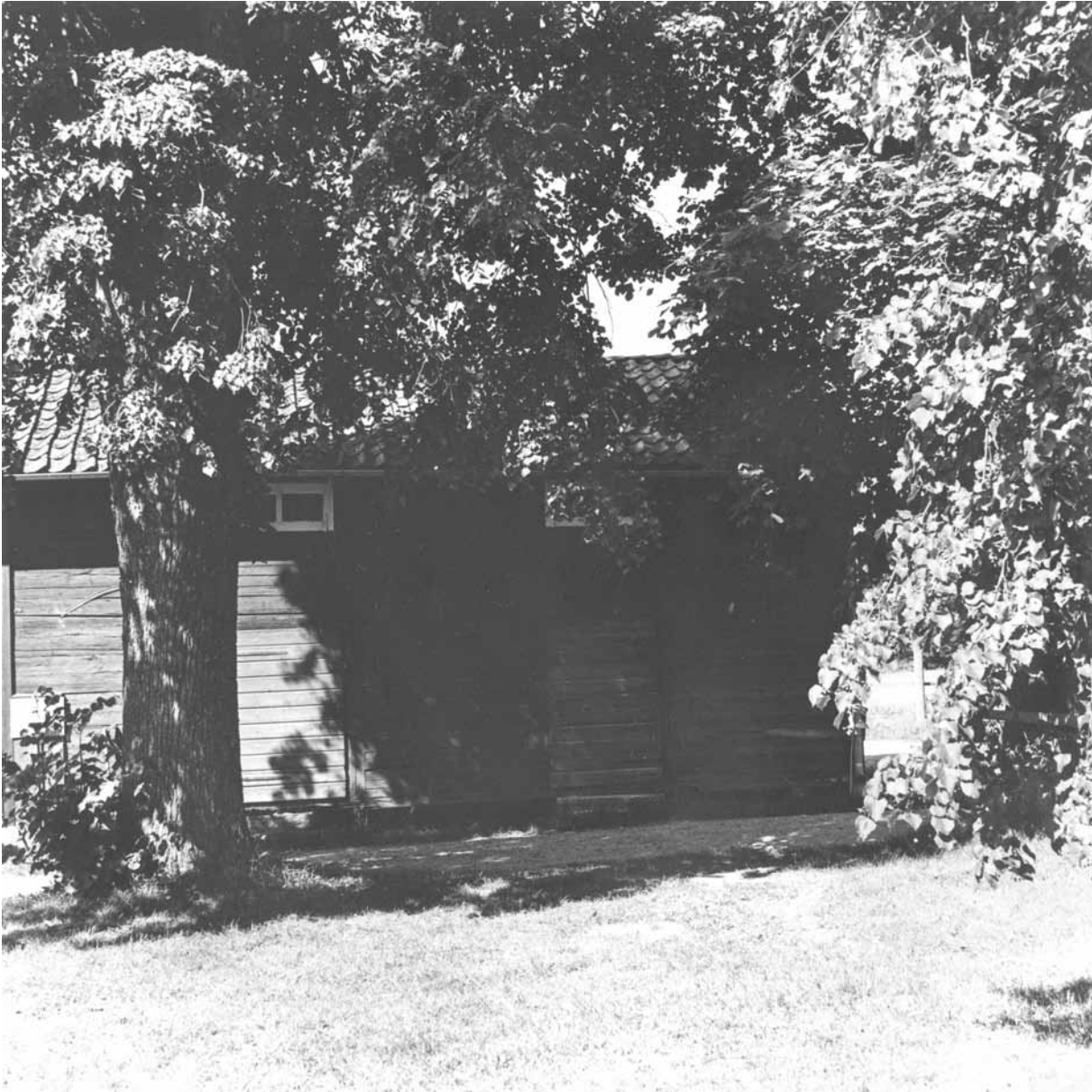


Bild nr
OB0190

Låda
1975:58-65D

Acc nr
1975:64

Datum
1974

Motiv
Ekesjö, bod och magasin

Kommentarer
Timrad i gammal stil

Kommundel
Skedevi

Plats
Ekesjö

Arkivbildare
Finspångs Kommun

Fotograf
Olof Backström



Bild nr
OB0191

Låda
1975:58-65D

Acc nr
1975:64A

Datum
1974

Motiv
Ekesjö, bod sedd från söder

Kommentarer
Timrad i gammal stil

Kommundel
Skedevi

Plats
Ekesjö

Arkivbildare
Finspångs Kommun

Fotograf
Olof Backström

Skedevi



Bild nr
OB0192

Låda
1975:58-65D

Acc nr
1975:64B

Datum
1974

Motiv
Ekesjö, dörr till bod

Kommentarer
Timrad i gammal stil

Kommundel
Skedevi

Plats
Ekesjö

Arkivbildare
Finspångs Kommun

Fotograf
Olof Backström



Bild nr
OB0193

Låda
1975:58-65D

Acc nr
1975:65

Datum
1974

Motiv
Kindstorp, timrad bod med vällingklocka

Kommentarer
Mått: 7,7 x 4,7 meter

Kommundel
Skedevi

Plats
Ekesjö

Arkivbildare
Finspångs Kommun

Fotograf
Olof Backström

Skedevi



Bild nr
OB0194

Låda
1975:58-65D

Acc nr
1975:65A

Datum
1974

Motiv

Kindstorp, timrad bod med vällingklocka, sedd från söder

Kommentarer

Mått: 7,7 x 4,7 meter

Kommundel
Skedevi

Plats
Ekesjö

Arkivbildare
Finspångs Kommun

Fotograf
Olof Backström



Bild nr
OB0195

Låda
1975:58-65D

Acc nr
1975:65B

Datum
1974

Motiv

Kindstorp, timrad bod med vällingklocka, humleplanta

Kommentarer

Mått: 7,7 x 4,7 meter

Kommundel

Skedevi

Plats

Ekesjö

Arkivbildare

Finspångs Kommun

Fotograf

Olof Backström

Skedevi



Bild nr
OB0196

Låda
1975:58-65D

Acc nr
1975:65C

Datum
1974

Motiv

Kindstorp, timrad bod med vällingklocka

Kommentarer

Mått: 7,7 x 4,7 meter

Kommundel

Skedevi

Plats

Ekesjö

Arkivbildare

Finspångs Kommun

Fotograf

Olof Backström



Bild nr
OB0197

Låda
1975:58-65D

Acc nr
1975:65D

Datum
1974

Motiv
Kindstorp, timrad bod med vällingklocka, detalj

Kommentarer
Smidesdetalj på dörren

Kommundel
Skedevi

Plats
Ekesjö

Arkivbildare
Finspångs Kommun

Fotograf
Olof Backström

Skedevi

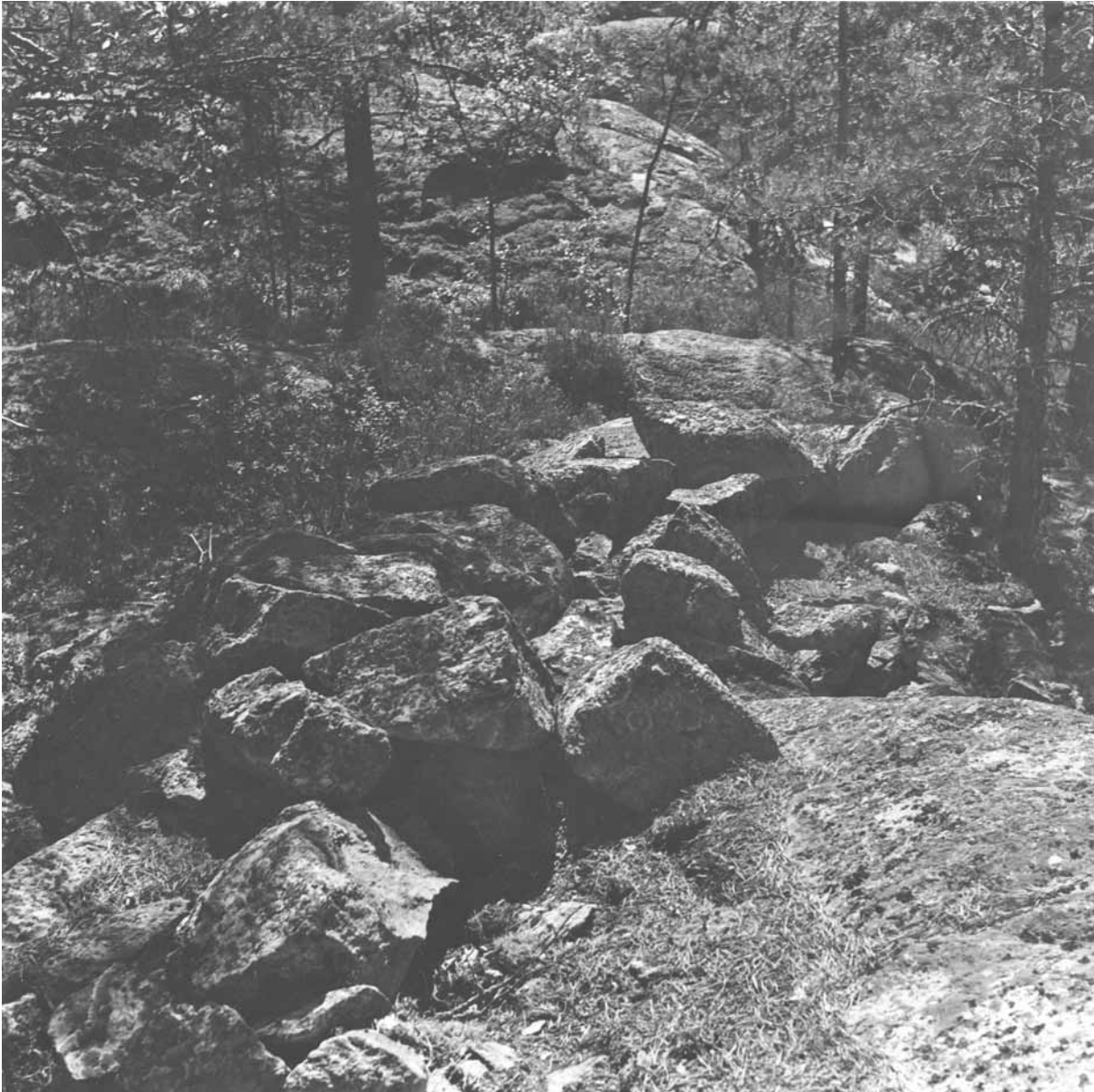


Bild nr
OB0199

Låda
1975:66-70C

Acc nr
1975:66

Datum
1974

Motiv

Kalehälls fornborg

Kommentarer

Fornborg med vissa lämningar i behåll.

97,5 meter över havet

Kommundel

Skedevi

Plats

Byle

Arkivbildare

Finspångs Kommun

Fotograf

Olof Backström



Bild nr
OB0200

Låda
1975:66-70C

Acc nr
1975:66A

Datum
1974

Motiv
Kalehälls fornborg

Kommentarer
Detalj av befästningsverket

Kommundel
Skedevi

Plats
Byle

Arkivbildare
Finspångs Kommun

Fotograf
Olof Backström

Skedevi



Bild nr
OB0201

Låda
1975:66-70C

Acc nr
1975:66B

Datum
1974

Motiv
Kalehälls fornborg

Kommentarer
Utsikt från fornborgen över sjön Tisnaren

Kommundel
Skedevi

Plats
Byle

Arkivbildare
Finspångs Kommun

Fotograf
Olof Backström



Bild nr
OB0202

Låda
1975:66-70C

Acc nr
1975:67

Datum
1974

Motiv
Skedevi prästgård

Kommentarer
Lär vara byggd på 1680-talet. Nu hårt renoverad och ombyggd

Kommundel
Skedevi

Plats

Arkivbildare
Finspångs Kommun

Fotograf
Olof Backström

Skedevi



Bild nr
OB0203

Låda
1975:66-70C

Acc nr
1975:68

Datum
1974

Motiv

Loftbod med vällingklocka vid Hävla gård

Kommentarer

Taket av tegel på bräder och näver.

Mått: 8,0 x 5,0 meter

Kommundel

Hävla

Plats

Hävla gård

Arkivbildare

Finspångs Kommun

Fotograf

Olof Backström



Bild nr
OB0204

Låda
1975:66-70C

Acc nr
1975:68A

Datum
1974

Motiv
Hävla gård, loftbod sedd från baksidan

Kommentarer

Kommundel
Hävla

Plats
Hävla gård

Arkivbildare
Finspångs Kommun

Fotograf
Olof Backström

Skedevi



Bild nr OB0205	Låda 1975:66-70C	Acc nr 1975:68B	Datum 1974
--------------------------	----------------------------	---------------------------	----------------------

Motiv
Hävla gård, humlestänger

Kommentarer

Kommundel
Hävla

Plats
Hävla gård

Arkivbildare
Finspångs Kommun

Fotograf
Olof Backström



Bild nr
OB0206

Låda
1975:66-70C

Acc nr
1975:68C

Datum
1974

Motiv
Hävla gård, humlestänger

Kommentarer

Kommundel
Hävla

Plats
Hävla gård

Arkivbildare
Finspångs Kommun

Fotograf
Olof Backström

Skedevi



Bild nr
OB0207

Låda
1975:66-70C

Acc nr
1975:69

Datum
1974

Motiv
Hävla Kvarn

Kommentarer
Blev moderniserad 1898 då vattenhjulet utbyttes mot turbin. Är ännu i drift med vattenkraft

Kommundel
Hävla

Plats
Hävla kvarn

Arkivbildare
Finspångs Kommun

Fotograf
Olof Backström



Bild nr
OB0208

Låda
1975:66-70C

Acc nr
1975:69A

Datum
1974

Motiv
Mjölnerbostaden vid Hävla kvarn

Kommentarer

Kommundel
Hävla

Plats
Hävla kvarn

Arkivbildare
Finspångs Kommun

Fotograf
Olof Backström

Skedevi



Bild nr
OB0209

Låda
1975:66-70C

Acc nr
1975:69B

Datum
1974

Motiv

Bostadshus vid Hävla kvarn

Kommentarer

Bostadshus av timmer, men reverterad.

Mått: 8,9 x 5,0 meter

Kommundel

Hävla

Plats

Hävla kvarn

Arkivbildare

Finspångs Kommun

Fotograf

Olof Backström



Bild nr
OB0210

Låda
1975:66-70C

Acc nr
1975:69C

Datum
1974

Motiv

Bostadshus för arbetare vid Hävla kvarn, tidigare mellanbruket

Kommentarer

Kommundel

Hävla

Plats

Hävla kvarn

Arkivbildare

Finspångs Kommun

Fotograf

Olof Backström

Skedevi



Bild nr
OB0211

Låda
1975:66-70C

Acc nr
1975:69D

Datum
1974

Motiv

Bodbyggnad vid Hävla kvarn

Kommentarer

Knuttimrad. Fönster troligen från senare tid.

Mått: 7,4 x 4,7 meter

Kommundel

Hävla

Plats

Hävla kvarn

Arkivbildare

Finspångs Kommun

Fotograf

Olof Backström



Bild nr
OB0212

Låda
1975:66-70C

Acc nr
1975:69E

Datum
1974

Motiv

Drängstuga vid Hävla kvarn, tidigare mellanbruket

Kommentarer

Uppförd av slaggsten och tegel samt reverterad. Den är sexkantig och varje kant är c:a 3 meter. Den torde ha gett sovplats för tolv smeddrängar då man använde överbritsar. Byggnaden måste anses som verkligt unik.

Kommundel
Hävla

Plats
Hävla kvarn

Arkivbildare
Finspångs Kommun

Fotograf
Olof Backström

Skedevi



Bild nr
OB0213

Låda
1975:66-70C

Acc nr
1975:69F

Datum
1974

Motiv

Drängstuga vid Hävla kvarn, tidigare mellanbruket

Kommentarer

Uppförd av slaggsten och tegel samt reverterad. Den är sexkantig och varje kant är c:a 3 meter. Den torde ha gett sovplats för tolv smeddrängar då man använde överbritsar. Byggnaden måste anses som verkligt unik.

Kommundel

Hävla

Plats

Hävla kvarn

Arkivbildare

Finspångs Kommun

Fotograf

Olof Backström



Bild nr
OB0326

Låda
1975:66-70C

Acc nr
1975:70

Datum
1974

Motiv
Perstorp, bostadshus med bod

Kommentarer
Verandan av senare datum
Mått: 12,0 x 7,5 meter

Kommundel
Skedevi

Plats
Perstorp

Arkivbildare
Finspångs Kommun

Fotograf
Olof Backström

Skedevi



Bild nr
OB0327

Låda
1975:66-70C

Acc nr
1975:70A

Datum
1974

Motiv
Perstorp, bostadshuset sett från öster

Kommentarer

Kommundel
Skedevi

Plats
Perstorp

Arkivbildare
Finspångs Kommun

Fotograf
Olof Backström



Bild nr
OB0214

Låda
1975:66-70C

Acc nr
1975:70B

Datum
1974

Motiv

Bod vid Perstorp

Kommentarer

Timmerhus flyttad från Axsjöfallet, där den varit undantagsstuga. Återuppförd på ett fördömligt sätt.

Mått: 7,3 x 3,1 meter

Kommundel

Hävla

Plats

Perstorp

Arkivbildare

Finspångs Kommun

Fotograf

Olof Backström

Skedevi



Bild nr	Låda	Acc nr	Datum
OB0215	1975:66-70C	1975:70C	1974

Motiv

Bod vid Perstorp, sedd från baksidan

Kommentarer

Timmerhus flyttad från Axsjöfallet, där den varit undantagsstuga. Återuppförd på ett fördömligt sätt.

Mått: 7,3 x 3,1 meter

Kommundel

Hävla

Plats

Perstorp

Arkivbildare

Finspångs Kommun

Fotograf

Olof Backström



Bild nr
OB0328

Låda
1975:71-76A

Acc nr
1975:71

Datum
1974

Motiv

Hammarsmedjan med mästersmedens ingång.

Kommentarer

Ingrävd i åbanken. Till mer än hälften torde den vara typisk för de hammarsmedjor som var i bruk här i bergsslaget. Väggen mot jordbanken är av otuktad sten, övriga av timmer och brädor. Taket av handslaget tegel på bara läkten. Golvet av tilltrampad jord. Vattenhjulet med hammarstocken är i behåll, ävenså städkubben. En stor del av inredning och verktyg finns kvar men ligger oordnat.

Kommundel

Skedevi

Plats

Häfla Övre Bruk

Arkivbildare

Finspångs Kommun

Fotograf

Olof Backström

Skedevi



Bild nr
OB0329

Låda
1975:71-76A

Acc nr
1975:71A

Datum
1974

Motiv

Hammarsmedjan vid Häfla Övre Bruk

Kommentarer

Baksidan med vattenhjul

Kommundel

Skedevi

Plats

Häfla Övre Bruk

Arkivbildare

Finspångs Kommun

Fotograf

Olof Backström



Bild nr
OB0330

Låda
1975:71-76A

Acc nr
1975:71B

Datum
1974

Motiv
Hammarsmedjan, mästersmedens ingång

Kommentarer

Kommundel
Skedevi

Plats
Häfla Övre Bruk

Arkivbildare
Finspångs Kommun

Fotograf
Olof Backström

Skedevi



Bild nr
OB0331

Låda
1975:71-76A

Acc nr
1975:71C

Datum
1974

Motiv
Häfla Övre Bruk, västra delen

Kommentarer

Kommundel
Skedevi

Plats
Häfla Övre Bruk

Arkivbildare
Finspångs Kommun

Fotograf
Olof Backström



Bild nr
OB0332

Låda
1975:71-76A

Acc nr
1975:71D

Datum
1974

Motiv
Klensmedja och Gnisterhus vid Häfla Övre Bruk

Kommentarer

Kommundel
Skedevi

Plats
Häfla Övre Bruk

Arkivbildare
Finspångs Kommun

Fotograf
Olof Backström

Skedevi



Bild nr
OB0333

Låda
1975:71-76A

Acc nr
1975:71E

Datum
1974

Motiv
Häfla Övre Bruk, norra delen

Kommentarer

Kommundel
Skedevi

Plats
Häfla Övre Bruk

Arkivbildare
Finspångs Kommun

Fotograf
Olof Backström



Bild nr
OB0334

Låda
1975:71-76A

Acc nr
1975:71F

Datum
1974

Motiv
Arbetarbostad för smeder

Kommentarer
Uppmurad av slaggsten

Kommundel
Skedevi

Plats
Häfla Övre Bruk

Arkivbildare
Finspångs Kommun

Fotograf
Olof Backström

Skedevi



Bild nr
OB0335

Låda
1975:71-76A

Acc nr
1975:71G

Datum
1974

Motiv
Förvaltarbostaden vid Häfla Övre Bruk0

Kommentarer
Uppförd av slaggsten och tegel

Kommundel
Skedevi

Plats
Häfla Övre Bruk

Arkivbildare
Finspångs Kommun

Fotograf
Olof Backström



Bild nr
OB0336

Låda
1975:71-76A

Acc nr
1975:71H

Datum
1974

Motiv
Grålus, arbetarbostad

Kommentarer
Uppmurad med en blandning av halm och lera

Kommundel
Skedevi

Plats
Häfla Övre Bruk

Arkivbildare
Finspångs Kommun

Fotograf
Olof Backström

Skedevi



Bild nr
OB0337

Låda
1975:71-76A

Acc nr
1975:71I

Datum
1974

Motiv

Grålus, arbetarbostaden, sedd från norr

Kommentarer

Kommundel
Skedevi

Plats
Häfla Övre Bruk

Arkivbildare
Finspångs Kommun

Fotograf
Olof Backström



Bild nr
OB0338

Låda
1975:71-76A

Acc nr
1975:71J

Datum
1974

Motiv

Uthus av oputsad slaggsten och vedbodar av bräder

Kommentarer

Kommundel
Skedevi

Plats
Häfla Övre Bruk

Arkivbildare
Finspångs Kommun

Fotograf
Olof Backström

Skedevi



Bild nr
OB0339

Låda
1975:71-76A

Acc nr
1975:71K

Datum
1974

Motiv
Tvättstuga

Kommentarer
Förfallen

Mått: 7,3 x 4,2 meter

Kommundel
Skedevi

Plats
Häfla Övre Bruk

Arkivbildare
Finspångs Kommun

Fotograf
Olof Backström



Bild nr	Låda	Acc nr	Datum
OB0340	1975:71-76A	1975:72	1974

Motiv
Käxelvik, Skedevi hembygdsgård

Kommentarer
Mangårdsbyggnad av timmer, senare brädfodrad. Knutskallarna är kvar och infodrade.
Har tidigare varit komministerbostad.
Mått: 11,4 x 8,3 meter

Kommundel	Plats
Skedevi	Käxelvik

Arkivbildare	Fotograf
Finspångs Kommun	Olof Backström

Skedevi



Bild nr
OB0341

Låda
1975:71-76A

Acc nr
1975:72A

Datum
1974

Motiv
Käxelvik, sett från vägen

Kommentarer

Kommundel
Skedevi

Plats
Käxelvik

Arkivbildare
Finspångs Kommun

Fotograf
Olof Backström



Bild nr
OB0342

Låda
1975:71-76A

Acc nr
1975:73

Datum
1974

Motiv

Lisettelund, ladugård med loge och visthusbod

Kommentarer

Hela byggnaden uppförd av liggande timmer med knutskallar.

Är mycket bra bibehållen och i gott stånd.

Mått: 17,5 x 3,5 meter

Kommundel

Skedevi

Plats

Lisettelund

Arkivbildare

Finspångs Kommun

Fotograf

Olof Backström

Skedevi



Bild nr
OB0343

Låda
1975:71-76A

Acc nr
1975:73A

Datum
1974

Motiv
Lisettelund, ladugården sedd från gaveln

Kommentarer

Kommundel
Skedevi

Plats
Lisettelund

Arkivbildare
Finspångs Kommun

Fotograf
Olof Backström



Bild nr
OB0344

Låda
1975:71-76A

Acc nr
1975:73B

Datum
1974

Motiv
Lisettelund, ladugårdens mjölkammare

Kommentarer

Kommundel
Skedevi

Plats
Lisettelund

Arkivbildare
Finspångs Kommun

Fotograf
Olof Backström

Skedevi



Bild nr
OB0345

Låda
1975:71-76A

Acc nr
1975:73C

Datum
1974

Motiv
Lisettelund, vedbod mm, med knöst

Kommentarer
Mått: 5,3 x 3,6 meter

Kommundel
Skedevi

Plats
Lisettelund

Arkivbildare
Finspångs Kommun

Fotograf
Olof Backström



Bild nr
OB0346

Låda
1975:71-76A

Acc nr
1975:73D

Datum
1974

Motiv
Lisettelund, dörr med stocklås till vedboden

Kommentarer

Kommundel
Skedevi

Plats
Lisettelund

Arkivbildare
Finspångs Kommun

Fotograf
Olof Backström

Skedevi



Bild nr
OB0347

Låda
1975:71-76A

Acc nr
1975:74

Datum
1974

Motiv

Torpa, källarbod

Kommentarer

Bod i timmer med källare av sten.

Mått: 4,5 x 4,0 meter

Kommundel
Skedevi

Plats
Torpa

Arkivbildare
Finspångs Kommun

Fotograf
Olof Backström

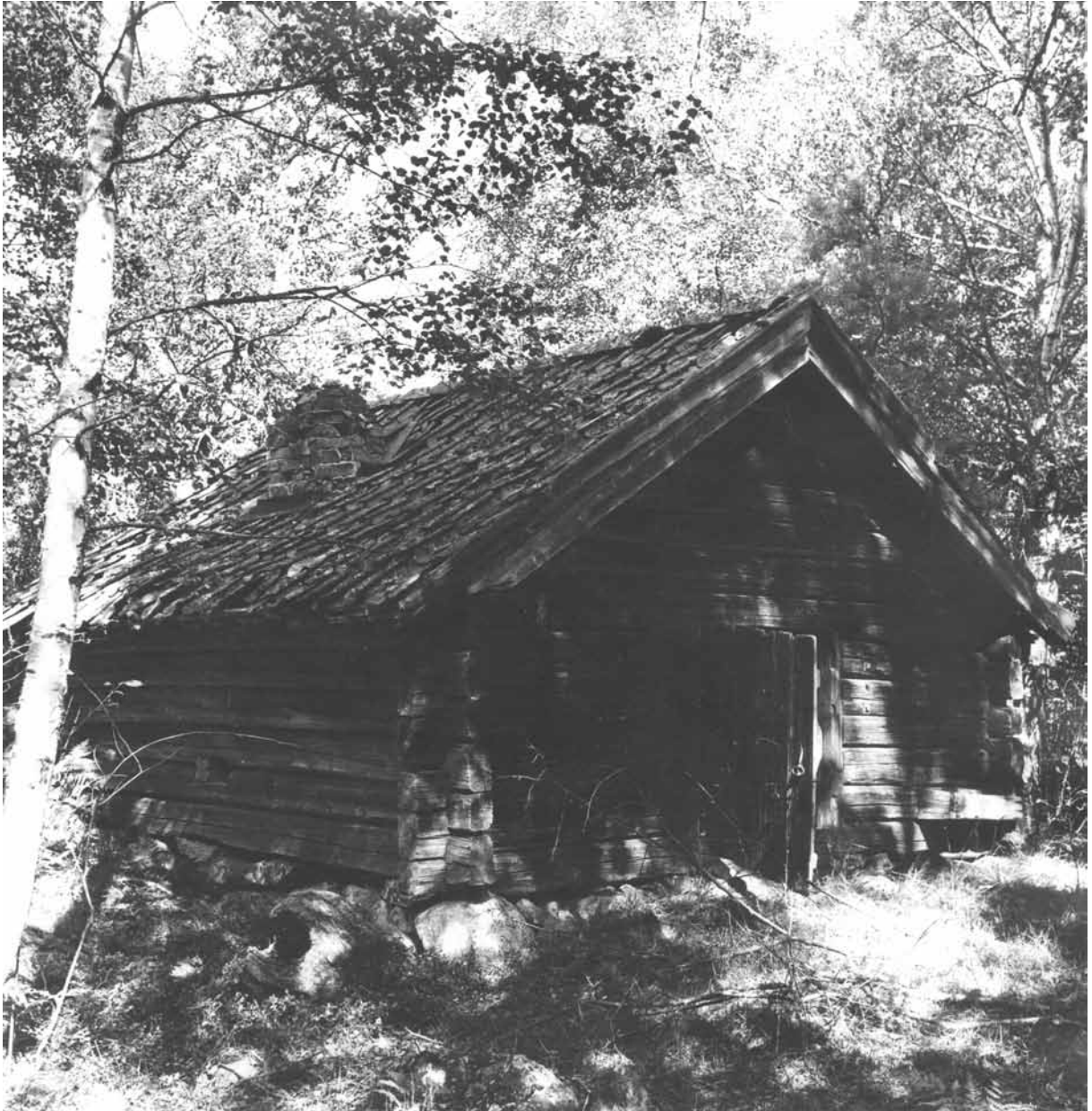


Bild nr
OB0348

Låda
1975:71-76A

Acc nr
1975:74A

Datum
1974

Motiv
Torpa, smedjan

Kommentarer
Knuttimrad och aldrig rödfärgad
Mått: 4,5 x 4,5 meter

Kommundel
Skedevi

Plats
Torpa

Arkivbildare
Finspångs Kommun

Fotograf
Olof Backström

Skedevi



Bild nr
OB0349

Låda
1975:71-76A

Acc nr
1975:75

Datum
1974

Motiv
Lilla Hagen, bod

Kommentarer
Timmerhus, delvis med knutskallar

Mått: 6,4 x 4,1 meter

Kommundel
Skedevi

Plats
Lilla Hagen

Arkivbildare
Finspångs Kommun

Fotograf
Olof Backström



Bild nr
OB0350

Låda
1975:71-76A

Acc nr
1975:76

Datum
1974

Motiv
Känstorp, loftbod

Kommentarer
Knuttimrad
Mått: 7,2 x 3,9 meter

Kommundel
Skedevi

Plats
Känstorp

Arkivbildare
Finspångs Kommun

Fotograf
Olof Backström

Skedevi



Bild nr
OB0351

Låda
1975:71-76A

Acc nr
1975:76A

Datum
1974

Motiv
Känstorp, källarbod

Kommentarer
Mått: 4,3 x 3,0 meter

Kommundel
Skedevi

Plats
Känstorp

Arkivbildare
Finspångs Kommun

Fotograf
Olof Backström



Bild nr
OB0352

Låda
1975:77-89A

Acc nr
1975:77

Datum
1974

Motiv
Sandstugan, bondstuga

Kommentarer
Timrad men utan knutskallar. Delvis brädfodrad. Murstocken vid borte långväggen

Kommundel
Skedevi

Plats
Sandstugan

Arkivbildare
Finspångs Kommun

Fotograf
Olof Backström

Skedevi



Bild nr
OB0353

Låda
1975:77-89A

Acc nr
1975:77A

Datum
1974

Motiv
Sandstugan, visthusbod med källare under

Kommentarer
Timmer utan knutskallar.
Mått: 4,5 x 5,0 meter.

Kommundel
Skedevi

Plats
Sandstugan

Arkivbildare
Finspångs Kommun

Fotograf
Olof Backström



Bild nr
OB0354

Låda
1975:77-89A

Acc nr
1975:77B

Datum
1974

Motiv
Sandstugan, visthusboden med humlerevor.

Kommentarer

Kommundel
Skedevi

Plats
Sandstugan

Arkivbildare
Finspångs Kommun

Fotograf
Olof Backström

Skedevi



Bild nr
OB0355

Låda
1975:77-89A

Acc nr
1975:77C

Datum
1974

Motiv

Sandstugan, liten bod i knuttimmer

Kommentarer

Mått: 3,2 x 3,1 meter

Kommundel
Skedevi

Plats
Sandstugan

Arkivbildare
Finspångs Kommun

Fotograf
Olof Backström



Bild nr
OB0356

Låda
1975:77-89A

Acc nr
1975:78

Datum
1974

Motiv
Ekbacka, loftbod

Kommentarer
Utvändig trappa borttagen. Invändigt omändrad till modern sommarbostad. Avstyckad till egen tomt.

Kommundel
Skedevi

Plats
Ekbacka

Arkivbildare
Finspångs Kommun

Fotograf
Olof Backström

Skedevi



Bild nr	Låda	Acc nr	Datum
OB0357	1975:77-89A	1975:79	1974

Motiv

Arvidstorp, loftbod med tillbyggd knöst eller sköve

Kommentarer

Timmerhus med delvis ohuggna stockar. Obs övervåningen utbyggd även på norra gaveln.

Loftbodens mått: 5,0 x 3,6 meter.

Knöst mått: 3,6 x 2,2 meter.

Kommundel

Skedevi

Plats

Arvidstorp

Arkivbildare

Finspångs Kommun

Fotograf

Olof Backström



Bild nr OB0358	Låda 1975:77-89A	Acc nr 1975:80	Datum 1974
--------------------------	----------------------------	--------------------------	----------------------

Motiv
Torp, logbyggnad

Kommentarer
Knuttimrad, även mellanväggarna är av liggtimmer och dess knutskallar är synliga på långväggen. Med undantag av taket är huset i gott stånd. En av de sista timmerlogarna i Finspång.

Mått: 20,0 x 5,5 meter.

Ägare: Syskonen Olsson, Torp (1974)

Kommundel Skedevi	Plats Torp
-----------------------------	----------------------

Arkivbildare Finspångs Kommun	Fotograf Olof Backström
---	-----------------------------------

Skedevi



Bild nr
OB0359

Låda
1975:77-89A

Acc nr
1975:80A

Datum
1974

Motiv

Torp, detalj av knutskallar på logbyggnad

Kommentarer

Kommundel
Skedevi

Plats
Torp

Arkivbildare
Finspångs Kommun

Fotograf
Olof Backström



Bild nr
OB0360

Låda
1975:77-89A

Acc nr
1975:89B

Datum
1974

Motiv

Torp, detalj av kasthake samt nyckelskylt på logbyggnad

Kommentarer

Kommundel
Skedevi

Plats
Torp

Arkivbildare
Finspångs Kommun

Fotograf
Olof Backström

Skedevi



Bild nr
OB0361

Låda
1975:77-89A

Acc nr
1975:81

Datum
1974

Motiv
Finntorpet, vy över det gamla torpet

Kommentarer

Kommundel
Skedevi

Plats
Finntorp

Arkivbildare
Finspångs Kommun

Fotograf
Olof Backström



Bild nr
OB0362

Låda
1975:77-89A

Acc nr
1975:81A

Datum
1974

Motiv
Finntorp sett från baksidan

Kommentarer

Kommundel
Skedevi

Plats
Finntorp

Arkivbildare
Finspångs Kommun

Fotograf
Olof Backström

Skedevi



Bild nr
OB0363

Låda
1975:77-89A

Acc nr
1975:81B

Datum
1974

Motiv
Finntorp, loftboden

Kommentarer
Vacker byggnad i gott stånd.
Mått: 7,0 x 4,0 meter.

Kommundel
Skedevi

Plats
Finntorp

Arkivbildare
Finspångs Kommun

Fotograf
Olof Backström



Bild nr
OB0364

Låda
1975:77-89A

Acc nr
1975:81C

Datum
1974

Motiv
Finntorp, bod med "utkravad" övervåning

Kommentarer
Mått: 6,2 x 4,4 meter.

Kommundel
Skedevi

Plats
Finntorp

Arkivbildare
Finspångs Kommun

Fotograf
Olof Backström

Skedevi



Bild nr
OB0365

Låda
1975:77-89A

Acc nr
1975:81D

Datum
1974

Motiv
Finntorp, liten bod

Kommentarer

Kommundel
Skedevi

Plats
Finntorp

Arkivbildare
Finspångs Kommun

Fotograf
Olof Backström



Bild nr
OB0366

Låda
1975:77-89A

Acc nr
1975:82

Datum
1974

Motiv
Silängen, liten knuttimrad bod

Kommentarer
Mått: 3,0 x 3,0 meter.

Kommundel
Skedevi

Plats
Silängen

Arkivbildare
Finspångs Kommun

Fotograf
Olof Backström

Skedevi



Bild nr
OB0367

Låda
1975:77-89A

Acc nr
1975:83

Datum
1974

Motiv
Bränntorp, magasin med vällingklocka

Kommentarer

Kommundel
Skedevi

Plats
Bränntorp

Arkivbildare
Finspångs Kommun

Fotograf
Olof Backström



Bild nr
OB0368

Låda
1975:77-89A

Acc nr
1975:84

Datum
1974

Motiv

Frogetorp, knuttimrad smedja

Kommentarer

Nu använd som garage

Kommundel

Skedevi

Plats

Frogetorp

Arkivbildare

Finspångs Kommun

Fotograf

Olof Backström

Skedevi



Bild nr
OB0369

Låda
1975:77-89A

Acc nr
1975:85

Datum
1974

Motiv

Bremyra, ortens första kraftstation.

Kommentarer

Uppförd av slaggsten. Drevs från början med vattenhjul.

Kommundel
Skedevi

Plats
Bremyra

Arkivbildare
Finspångs Kommun

Fotograf
Olof Backström



Bild nr
OB0370

Låda
1975:77-89A

Acc nr
1975:85A

Datum
1974

Motiv
Bremyra, bostadshus

Kommentarer
Prydligt timmerhus.
Mått: 12,0 x 8,0 meter.
Ägare: Domänverket (1974)

Kommundel
Skedevi

Plats
Bremyra

Arkivbildare
Finspångs Kommun

Fotograf
Olof Backström

Skedevi



Bild nr	Låda	Acc nr	Datum
OB0371	1975:77-89A	1975:86	1974

Motiv

Näset, loftbod och bod

Kommentarer

Båda bodarna, som är knuttimrade, är byggda alldeles invid varandra, men ej sammanbyggda. Den ena saknar loft men är "utkravad" i sin övervåning. Båda förefaller vara av ungefär samma ålder.

Loftbod mått: 6,2 x 3,4 meter.

Bod mått: 6,6 x 3,1 meter.

Kommundel

Skedevi

Plats

Näset

Arkivbildare

Finspångs Kommun

Fotograf

Olof Backström



Bild nr
OB0372

Låda
1975:77-89A

Acc nr
1975:87

Datum
1974

Motiv

Svarttorp, ladugård med loge och vagnbodar

Kommentarer

Knuttimrad, tre av mellanväggarnas knutskallar är synliga på ytterväggarna. I gott skick.

Mått: 40,0 x 7,0 meter.

Ägare: Häfla bruk (1974)

Kommundel

Skedevi

Plats

Svarttorp

Arkivbildare

Finspångs Kommun

Fotograf

Olof Backström

Skedevi



Bild nr
OB0373

Låda
1975:77-89A

Acc nr
1975:88

Datum
1974

Motiv
Rejmyre skolhus

Kommentarer
Timrad på yrkesmässigt sätt. Var Rejmyres första skolhus. Enligt uppgift skall byggnaden vara till- och ombyggd ett flertal gånger.

Kommundel
Skedevi

Plats
Rejmyre

Arkivbildare
Finspångs Kommun

Fotograf
Olof Backström



Bild nr
OB0374

Låda
1975:77-89A

Acc nr
1975:89

Datum
1974

Motiv
Steknäset, stuga

Kommentarer
Hitflyttad och uppförd, troligen av två mindre timmerhus.

Mått: 9,0 x 4,6 meter.

Ägare: Häfla Bruk (1974)

Kommundel
Skedevi

Plats
Steknäset

Arkivbildare
Finspångs Kommun

Fotograf
Olof Backström

Skedevi



Bild nr
OB0375

Låda
1975:77-89A

Acc nr
1975:89A

Datum
1974

Motiv

Steknäset, visthusbod

Kommentarer

Timrad med knutskallar.

Mått: 4,3 x 3,0 meter

Kommundel

Skedevi

Plats

Steknäset

Arkivbildare

Finspångs Kommun

Fotograf

Olof Backström

Finspång är den attraktiva kommunen
i en spännande region, där vi skapar
utveckling och livskvalité genom
samverkan, öppenhet och nytänkande.



FINSPÅNG

FINSPÅNGS KOMMUN | Bergslagsvägen 13-15 | 612 80 Finspång | Telefon 0122-850 00 | Fax 0122-850 33
post@finspang.se | www.finspang.se | Organisationsnummer 212000-0423

www.finspang.se