



FINSPÅNG

# Barnkonsekvensanalys

Detaljplan för bostäder vid Storhagsvägen,  
del av fastigheten Grosvad 1:1  
Samhällsplaneringsenheten, Finspångs kommun

*Samrådsversion*

Upprättad: 2022-11-10  
Reviderad: xxxx-xx-xx



## Innehåll

1. Sammanfattning.....	3
2. Inledning .....	4
3. Platsens förutsättningar .....	5
4. Konsekvensanalys .....	8
5. Förslag till åtgärder .....	9
Bilagor.....	10
Planerings- och lagstöd .....	10
FN:s barnkonvention.....	10
Plan- och bygglagen .....	10
Barn och ungas behov i den fysiska miljön .....	10
Plats för lek .....	11
Barn är särskilt känsliga.....	11
Begränsad rörelsefrihet.....	11
Utemiljö för delaktighet och inflytande .....	12
Länsstyrelsen.....	13
Offentliga platser och tätortsmiljöer .....	13
Social service.....	14
Kulturmiljö .....	14
Trafik och kommunikationer.....	15
Trygghet.....	17
Boende -och bebyggelsemiljö.....	18
Hälsa och säkerhet .....	18
Länsstyrelsens rekommendationer .....	20



## 1. Sammanfattning

Denna barnkonsekvensanalys (BKA) har tagits fram av Finspångs kommun i samband med att en detaljplan för bostäder tas fram för del av fastigheten Grosvad 1:1 vid Storhagsvägen/Grosvadsvägen.

Barnkonsekvensanalysen belyser detaljplaneförslaget utifrån barnperspektivet. Konsekvensanalysen består av två delar – i den första delen kartläggs förutsättningar och problem ur ett barnperspektiv. Frågor som ska besvaras är vilka kvaliteteter platsen har och vilka möjligheter den ger för utomhusvistelse och lek, vilka rörelsestråk som finns och ungas användning av platsen.

Därefter analyseras hur användningen påverkas av de planerade bostäderna. De aspekter som studeras är målpunkter, trafiksäkerhet, trygghet, rekreation, mötesplatser samt tillgänglighet. Barnkonsekvensanalysen utgör ett underlag i det fortsatta arbetet med planförslaget. Analysen omfattar kartläggning, beskrivning och förslag till åtgärder.

Ett genomförande av planförslaget riskerar främst påverka barns tillgång till bostadsnära natur (rekreation), men endast i en mycket liten omfattning då tänkt bebyggelse framför allt är förlagd på en befintlig parkeringsyta. Befintlig natur och fornlämning säkerställs i planen genom att regleras som allmän plats – natur. Barnkonsekvensanalysen har således inte lett till några justeringar av planförslaget.



## 2. Inledning

Kommunen ska integrera barnkonventionens principer i alla frågor där barn berörs av kommunens beslut. Att upprätta barnkonsekvensanalyser i detaljplaneprocessen är en del i detta arbete.

### Bakgrund

Finspångs kommun arbetar med en ny detaljplan för del av fastigheten Grosvad 1:1 längs med Storhagsvägen. Planförslaget är tänkt att medge bostadsbebyggelse på mark som idag består av en grusad parkeringsyta samt naturmark. I planförslaget säkerställs även ytor som naturmark eftersom den utgör naturnära natur och innehåller både vegetation, en pulkabacke och en fornlämning.

### Syfte

Syftet med barnkonsekvensanalysen är att kartlägga barn och ungas användning av platsen i dag och hur den påverkas av de planerade bostäderna.

Barnkonsekvensanalysen är ett underlag för det fortsatta arbetet med planförslaget. Utgångspunkten är barnperspektivet som formuleras av vuxna för barn.

### Barnkonsekvensanalys (BKA)

En barnkonsekvensanalys (BKA) är ett verktyg för att ta fram och analysera barn och ungas perspektiv på ett projekt eller verksamhet som påverkar dem. Det är ett sätt att utvecklas barnets perspektiv och barnperspektivet i samhällsbyggnadsprocessen för att kunna förbättra beslutsunderlaget. En BKA ska ta reda på barns och ungas perspektiv utifrån barnens bästa. Om inte barnens bästa kan genomföras ska man analysera och arbeta med kompletterande åtgärder. Det som görs barnvänligt, så som trivsel, trygghet och tillgänglighet, ger ofta mervärden även till andra målgrupper.

### Avgränsning

Den geografiska avgränsningen av denna analys är detaljplanens utbredning och dess närområde. Vad gäller sakfrågor avgränsas analysen till att omfatta sociala frågor som kan kopplas till den fysiska miljön och hanteras i samband med detaljplaneläggning.

### Metod

Platsbesök

Kartanalys

*Dialog under samråd (ej genomfört än, BKA uppdateras efter samrådstiden).*



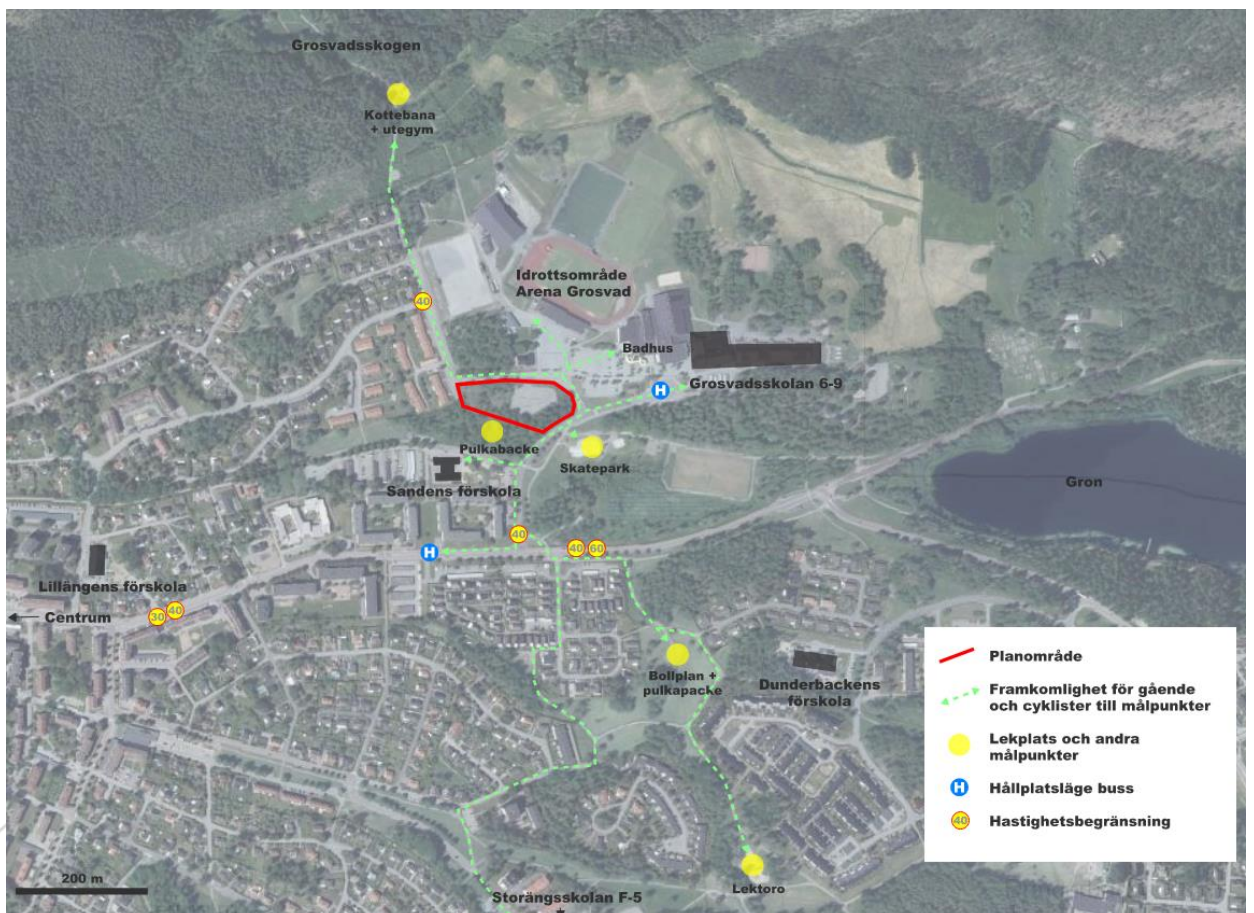
### 3. Platsens förutsättningar

#### Området idag

Planområdet ligger i Finspångs tätort och utgörs av en grusad parkeringsyta och naturmark. I anslutning till finns befintlig bostadsbebyggelse liksom idrottsanläggning och förskola.

#### Nulägsanalys – planområdet med närområde

I detta avsnitt har området och målpunkter kartlagts för detaljplanens närområde. Fokus har legat på platser för barn och ungas lek och fysisk aktivitet, förskolor och skolor, hållplatslägen för kollektivtrafik samt hastighetsbegränsningar. I området finns även bra utbyggd infrastruktur för gång- och cykel. Dessa aspekter utgör förutsättningar för kommande analys av barnperspektivet.



Kartanalys av planområdets närområde.



FINSPÅNG



*Bild 1: Planområdet sett från Storhagsvägen ned mot Arena Grosvad. Bild 2: Del av naturmarken sedd från parkeringsytan inom planområdet.*



*Bild 3-4: Det finns tydliga spår av att naturmarken nyttjas, så som stigar och koj-byggande.*

### **Målpunkter och trafik**

Planområdet ligger inom tätorten med många målpunkter som är attraktiva för barn och unga. För att ta sig mellan planområdet och målpunkterna finns det en bra utbyggd infrastruktur för gång och cykel. Den mest trafikerade vägen för bil och buss inom närområdet är Östermalmsvägen. I närheten av planområdet ligger busshållplatserna *Tegelbruket* och *Grosvadsskolan*.

I direkt anslutning till planområdet finns en pulkabacke liksom tätortens idrottsområde Arena Grosvad med bland annat badhus, fotbollsplaner, ishall och skatepark. Grosvadsskogen med motions slingor och skidspår liksom kottebana och utegym finns alldeles i närheten. Lekplatsen *Lektoro* ligger inom 10 minuters promenadasvtånd eller cirka 3 minuter med cykel.

En viktig målpunkt för barnen är förskola och skola. Sandens förskola ligger precis söder om planområdet. De närmaste grundskolorna är Storängsskolan F-5 som ligger på cirka 12 minuters gångavstånd (1,2 km), liksom högstadieskolan Grosvadsskolan 6-9 som ligger cirka 140 m bort.

Finspångs centrum med sitt serviceutbud ligger cirka 2 km från planområdet.



### **Trygghet och rekreation**

Planområdet ligger mycket attraktivt utifrån möjligheten till fysisk aktivitet, friluftsliv och rekreation, vilket beskrivs under föregående rubrik.

Läget mitt i tätorten gör att infrastrukturen med gator och belysning är välutbyggd. Längs sträckan där Storhagsvägen passerar planområdet skulle det samtidigt kunna upplevas ödsligt och därmed otryggt under de timmar av dygnet när det inte är aktivitet inne på Arena Grosvad. Då rör man sig längs en gata kantad av både öppen och inhägnad vegetation liksom ödelagda parkeringsytor. Den sociala kontrollen är mycket låg då få personer är i rörelse och det inte finns några boende som kan ha uppsikt över vägen.

### **Mötesplatser**

Många av de målpunkter i närområdet som redovisats utgör även mötesplatser. Inga av dessa ligger inom planområdet.

### **Tillgänglighet och trafiksäkerhet**

Planområdet går att nå med bil, cykel och kollektivtrafik. Det finns ett väl utbyggt nätverk av gång- och cykelvägar i tätorten, och flera bilvägar har åtminstone trottoar för de gående. Trafiksäkerheten för barn och unga som går eller cyklar anses därmed ganska bra.



## 4. Konsekvensanalys

I detta avsnitt redovisas vilka konsekvenser förslaget får för de som bor och vistas i området.



*En tidig skiss som visar var det skulle kunna bli aktuellt med bostäder inom planområdet. Resterande yta Det är framför allt den västra ytan för bostäder som innebär att en del naturmark försvinner efter den östra ytan nästan helt utgörs av en parkeringsyta. Totalt är det cirka 2500 kvm naturmark som skulle kunna bebyggas.*

### Målpunkter och trafik

En exploatering av planområdet påverkar inga rörelsestråk eller möjligheter att ta sig till och från målpunkter inom tätorten. Det kommer fortsatt vara möjligt att röra sig genom planområdet för att nå pulkabacken norrifrån, eftersom en yta kring fornlämningen regleras som naturmark.

Den evenemangsparkering som nyttjas av Arena Grosvad vid större event försvinner.

### Trygghet och rekreation

Tillkommande bostadsbebyggelse innebär fler människor i området vilket ökar den sociala kontrollen. Detta kan innebära en ökad känsla av trygghet.

Fler bostäder innebär även fler invånare och därmed ett större underlag för kommunen och föreningar att erbjuda service och aktiviteter.





FINSPÅNG

### **Mötesplatser**

Planförslaget bedöms inte negativt påverka några befintliga mötesplatser, och innebär ur allmänhetens synpunkt inga nya. Bostadsgårdar och friyta tillhörande de tillkommande bostäderna kan innebära nya mötesplatser för de boende.

### **Tillgänglighet och trafiksäkerhet**

Den planerade bebyggelsen bedöms inte påverka tillgänglighet och trafiksäkerhet.

## **5. Förslag till åtgärder**

Planförslaget bedöms ta hänsyn till rådande omständigheter utifrån ett barnperspektiv. Bostadsnära natur och pulkabacke liksom fornlämning säkerställs i detaljplanen genom att regleras som allmän plats - natur.



## Bilaga 1.

# Planerings- och lagstöd

## FN:s barnkonvention

FN:s konvention om barnets rättigheter blev svensk lag från och med den 1 januari 2020. Barnkonventionen definierar barnets rättigheter i samhället. Barn och unga mellan 0-18 år, oavsett bakgrund, har rätt att behandlas med respekt och får komma till tals. Barnets bästa ska alltid komma i första rummet i alla åtgärder som rör barn. En metod för att implementera konventionen i samhällsplaneringen är att göra en barnkonsekvensanalys. Barnkonventionen har fyra grundläggande principer som ska beaktas när det handlar om frågor som rör barn:

- Alla barn har samma värde och lika rättigheter
- Barnets bästa ska alltid komma först.
- Alla barn har rätt att säga vad de tycker i frågor som berör dem.
- Alla barn har rätt till lek, vila och fritid.

## Plan- och bygglagen

Bestämmelserna om planläggning av mark- och vatten samt om byggande enligt plan- och bygglagen (PBL) syftar till att främja en samhällsutveckling med jämlika och goda sociala levnadsförhållanden. Vidare ska en god långsiktigt hållbar livsmiljö för människorna i dagens samhälle och kommande generationer eftersträvas. (1 kap. 1 § PBL).

I skapandet av den hållbara livsmiljön riskerar dock konflikter att uppstå, särskilt utifrån barnperspektivet.

## Barn och ungas behov i den fysiska miljön

Plan- och bygglagen ställer krav på att det ska finnas tillräckligt stor friyta som är lämplig för lek och utevistelse vid bland annat bostäder. Men lagen definierar varken storlek eller lämplighet. Detta ställer krav på ökad kunskap om vad som kännetecknar en god utemiljö redan i tidiga skeden av planeringen.

Barns och ungas livsvillkor påverkas hur vi planerar, utformar och förvaltar den byggda miljön, men också av hur de själva kan påverka utvecklingen. I dag blir bebyggelsen allt tätare. I den täta stadsbebyggelsen är det en stor utmaning att avsätta och bibehålla tillräckligt stora friytor för barns och ungas behov. Bostadsbrist och samhällets krav på effektivt utnyttjande av mark göra att konkurrensen om marken ökar.

Barn och unga tar plats. De behöver utrymme att pröva sina kroppar, sitt mod och sina sociala förmågor. Barn och unga söker sig till utemiljöer som erbjuder



fysiska utmaningar och kompiskontakter, som väcker deras engagemang och nyfikenhet. Den fysiska miljön är deras utvecklingsmiljö och platsen där förutsättningarna grundläggs för deras framtida hälsa, välbefinnande och engagemang för sin sociala och fysiska omvärld.

### **Plats för lek**

Leken i barns vardag utvecklar både deras fysik och tränar deras sociala kompetens, men kan också ge möjlighet till mental återhämtning och ökat välbefinnande där den fysiska miljön tillåter detta.

Det är genom leken barnet utvecklar sin fantasi, kreativitet och får möjlighet att uttrycka och bearbeta känslor och tankar. Leken har en stor och viktig betydelse för barns utveckling under hela uppväxten och skapar goda förutsättningar för att öka självkänsla och självkänedom samt för sociala färdigheter. Lek uppstår där barn möts. Det är viktigt att sörja för behovet av mötesplatser i planering och utformning av de miljöer där barn lever, bor och vistas.

När leken flyttar ut ökar den fysiska aktiviteten. Fysisk aktivitet har stor betydelse för barns kroppsuppfattning, psykosociala och motoriska utveckling samt kognitiva förmåga. Barn och unga behöver minst 60 minuter av måttlig fysisk aktivitet per dag. Mycket tyder på att barnens fysiska aktivitet har minskat och deras stillasittande aktiviteter ökat. Det kan leda till en ökning av kroniska sjukdomar i framtiden.

Barn får mycket av sin fysiska aktivitet som en del av vardagslivet genom att ta sig mellan olika målpunkter och genom lek. Hur tillgänglig utemiljön är för barn och unga tillsammans med graden av rörelsefrihet, och förmåga att fatta egna beslut kring resande och fritid är faktorer som starkt förknippas med hälsa, välbefinnande och möjlighet att leva ett fysiskt aktivt liv.

### **Barn är särskilt känsliga**

Många platser för barn och unga i den byggda miljön präglas av dålig luft och höga bullernivåer. Jämfört med vuxna är barn på grund av sin kroppsstorlek mer exponerade för kemiska miljöföroreningar. Det är därför angeläget att luftkvaliteten vid barns och ungas inomhus- och utomhusmiljöer är så god som möjligt.

Barn behöver både sol och skugga.

### **Begränsad rörelsefrihet**

Barns möjlighet att röra sig på egen hand har minskat drastiskt de senaste decennierna. En undersökning från mitten av 1980-talet, där man studerade barns möjlighet att på egen hand gå till skola, lekplatser och grönområden, idrottsplatser, affärer, bibliotek, badplatser med mera, visade att nästan alla barn mellan sju och nio år fick gå eller cykla själva. Tjugo år senare upprepades studien och då fick två tredjedelar gå själva till sina aktiviteter. År 2012 hade det minskat ytterligare till mindre än hälften av barnen.



Minskningen är starkt kopplad till biltrafiken, brist på säkra cykel- och gångvägar och föräldrarnas oro.

Det är viktigt att barn och unga själva kan ta sig till skolan och fritidsaktiviteter.

Bostadsgårdar, lekplatser, parker, naturområden och skolvägar bildar tillsammans med skolans och förskolans utemiljö en infrastruktur för barns och ungas kontakt med natur och vardagsrörlighet.

### **Utemiljö för delaktighet och inflytande**

En generell utmaning är därför att utveckla rutiner för att erbjuda barn och unga att uttrycka sina åsikter om den fysiska och sociala miljön. I en miljö som redan används behöver man noggrant kartlägga barnens favoritplatser och försöka förstå hur man kan bygga vidare på redan etablerade former för lek, samvaro och platsskapande på den specifika platsen.

Alla barn är kompetenta på att vara barn och behöver få berätta om sina erfarenheter på sitt sätt. De är experter på sin egen miljö. Det är lämpligt att vuxna anpassar planeringsprocessen så att det är möjligt att lyfta fram och ta vara på barns och ungas kunskap.

Inflytande och delaktighet i beslut som rör den egna närmiljön handlar om mer än att det kan leda till en miljö som fungerar bättre för barnen såväl som för verksamheten. Inflytande och delaktighet är i sig en hälsofrämjande faktor både bland barn och vuxna.



## Länsstyrelsen

### Platser för lek och rekreation

Barn vill uppleva spännande miljöer och de dras till platser som lockar dem till att stanna till och undersöka samtidigt som de kan upptäcka nya saker. För att barnens lekbehov ska kunna tillgodoses, behövs rejäla och varierande utrymmen. Det behövs platser för både vilda och lugna lekar samt platser där vissa barn kan få vara för sig själva en stund.

I planering av miljöer för barn är det viktigt att tänka på att lekplatser, skolgårdar och naturområden har funktionella, visuella och estetiska värden sett ur barnets perspektiv, och inte bara sett utifrån vuxnas synvinkel på vad som är en god utemiljö. Det är skillnad mellan barns platser (som barnen själva valt) och platser för barn (som vuxna planerat). Det finns studier som visat att barn ofta föredrar naturliga lekplatser framför konstgjorda där levande material, som träd utgör viktiga inslag. Träd kan inte ersättas av klätterställningar. Träd ger större utmaningar, det finns flera sätt att sig upp i dem, de känns levande, de luktar och knakar och rör sig i vinden, det gör inte klätterställningar. (Titman, 1994). Trädens skugga ger också ett viktigt skydd mot den alltmer tilltagande UV-strålningen. Även andra inslag i natur- och kulturmiljön kan vara viktiga att bevara såsom stigar, kullar, större stenblock m.m. Sådant kan man ta hänsyn till bl.a. genom att tillåta att en stenmur eller ett träd ska bevaras. Lekplatser i naturmiljö, kan anpassas till funktionshindrede barns behov. Även funktionshindrede barn behöver spännande, utmanande och utvecklande lekplatser samt vistas i händelserika miljöer.

Den fysiska planeringen behöver också tillgodose att det finns platser där barn kan stanna upp och ta en paus på, och få vila från all information som riktas mot dem. Detta gäller inte bara potentiella mötesplatser som torg och centrala delar av staden, utan även t.ex. utmed gång- och cykelstråk. Utveckling av grön- och naturområden och parker kan vara ett sätt att understödja sådana platser. Detta är bl.a. viktigt att beakta vid förtätning av tätorter eftersom det kan missgynna barn om parker och andra grönområden tas i anspråk i för stor omfattning. Om man kan tänka sig att använda både grå och gröna byggstenar, både hus och grönska, kan förtätningen tillgodose fler behov och fler kan få närmare till ett litet grönområde (Petter Åkerblom, Utemiljö 2006). Vissa ytor behöver även lämnas orörda, där kan fantasin få fritt spelrum.

God tillgänglighet till en park- eller naturområde innebär att man kan nå området inom 5-10 minuter från sin bostad. (Boverket, 1994).

### Offentliga platser och tätortsmiljöer

Olika former av mötesplatser, variation och mångfald är centrala begrepp då det gäller att utforma platser som lockar till sig många människor, men det är också viktigt att ha med sig kunskap om hur olika människor nyttjar tätorternas offentliga platser och miljöer. Barn och ungdomar hör till de flitigaste användarna av offentliga platser. Därför bör det spritt över stadens/tätorternas delar finnas attraktiva platser och stråk som välkomnar



unga med olika kön, ålder, förmåga och resurser. Den offentliga platsen uppfyller också kravet på en fri, neutral plats utan alltför mycket vuxenkontroll, där ungdomar kan hitta sina egna platser och former för att visa upp sig. Unga uppskattar många gång-er sådana platser som vuxna inte gärna använder, som mellanrum mellan olika funktioner, gatukorsningar och små grönytor. Ungdomar har behov av två huvudtyper av platser i staden, stamställena och stråk. Stamställena har något att sitta på, det kan vara bänkar, räcken, nischer etc. Det måste också finnas en god överblickbarhet och möjlighet till att hålla "ryggen fri". Stråk är sådana platser som ungdomar söker sig till då de letar efter rörelse, möten och variation. Det måste leda någonstans, mot välbesökta områden åt båda håll och ha en livlig karaktär. (Lieberg, 1992). Stads-/ortsanalyser kan ge underlag för planeringen beträffande vilka områden som är viktiga för barn och ungdomar och vilka möjligheter till förbättring som kan finnas. Det är också av stor vikt att barn och ungdomar har god tillgänglighet till staden och dess offentliga rum.

## Social service

Barn och ungdomar är stora nyttjare av service i form av skolor, vård, kultur m.m. och det är därför viktigt att ett barnperspektiv tillämpas när man planerar för utveckling av samhällsstrukturen, inte minst för att deras sociala liv ska fungera på ett bra sätt. Tillgängligheten till skolor och utformningen av skolmiljön är extra viktig, eftersom unga tillbringar så mycket av sin tid där. Den fysiska miljön har stor betydelse för hur sociala sammanhang yttrar sig och påverkar även barn och ungdomars mognadsprocess. Det är också av stor vikt att det finns en god tillgänglighet till social service i anslutning till skolan, eftersom barn många gånger själva behöver ta sig till läkarstationen, tandvården etc. under skoltid. Även övrig offentlig service som bibliotek, museer, teatrar och annan kultur behöver vara lättillgängliga för barn.

Förtätning av tätortsmiljöer kan, såsom omnämns ovan, innebära att grönområden m.m. tas i anspråk. Samtidigt kan förtätningen ofta vara positiv ur ett barnperspektiv eftersom det innebär att man får god tillgång till service och kultur m.m. Detta talar för ett behov av tätorts-/stadsanalyser eller fördjupade översiktsplaner som kan visa på lämpliga platser både för förtätning och för bevarande/utveckling av grönområden i tätorterna.

## Kulturmiljö

Kulturmiljö kan på olika sätt beröra barn. Det kan handla om värdefulla kulturmiljöer och byggnader som har betydelse för barns och ungas upplevelse av en plats. Det kan också handla om olika föremål såsom fornlämningar m.m. som kan vara spännande att få se, röra och få höra historier om. Barn behöver få uppleva kulturhistoriskt intressanta platser/föremål med alla sina sinnen för att de ska kunna ta det till sig på bästa sätt. Kulturarv i form av föremål, exempelvis på museum eller på allmänna platser, bör vara möjliga att utforska med hela kroppen, åtminstone så att det finns minst ett föremål som det är tillåtet att klättra på etc. utan att det är förenat med fara. En sakkunnig person kan också ta med barn och



FINSPÅNG

ungdomar på rundvandringar för att visa och berätta om särskilda objekt/kulturmiljöer samt söka svar på hur kulturmiljön kan göras mer intressant från barn och ungas synvinkel.

Det är viktigt att man i den fysiska planeringen tar hänsyn till och utvecklar de kulturhistoriska värdena på ett sådant sätt att de består för framtida generationer men också så att barn idag kan få ta del av och förstå en plats, en byggnads eller ett föremåls historia.

## **Trafik och kommunikationer**

Exempel på god tillgänglighet



	Genhet	Kontinuitet	Barriäreffekt
<b>Gång- cykelvägar</b>	<ul style="list-style-type: none"><li>• Kort gångavstånd mellan målpunkter.</li><li>• Närhet till cykelställ.</li><li>• Kort avstånd till dagis och lågstadieskola (2 km).</li><li>• Kort skolväg för äldre skolbarn (gräns för skolskjuts 4 km).</li><li>• Acceptabelt cykelavstånd max 5 km.</li></ul>	<ul style="list-style-type: none"><li>• Sammanhängande separata vägnät.</li><li>• Finmaskigt cykelvägnät.</li><li>• Inte för många korsande trafikslag.</li><li>• Separerad vägbana cykel / gångtrafikanter genom tex. Markbeläggning.</li></ul>	<ul style="list-style-type: none"><li>• Gång- och cykelväg korsning korsas av väg för tyngre trafik.</li></ul>
<b>Kollektivtrafik</b>	<ul style="list-style-type: none"><li>• Max 500 m från bostad till hållplats för buss och liknande.</li><li>• Max 1000 m från bostad till regionala tågstationer.</li><li>• Restiden till målpunkt (ex. max 30min).</li><li>• Möjlighet att parkera cykel och bil vid kollektivtrafik-hållplats.</li></ul>	<ul style="list-style-type: none"><li>• Sammanhängande resa.</li><li>• Möjlighet att byta till andra kollektiva färdmedel.</li><li>• Synkroniserade tidtabeller.</li></ul>	<ul style="list-style-type: none"><li>• Vägen till hållplats bör ej korsas av andra bilvägar.</li><li>• Säkra övergångar mellan hållplatser.</li></ul>
<b>Grönområden</b>	<ul style="list-style-type: none"><li>• Gångavstånd mellan bostad och grönområde.</li><li>• 200 m till närmaste grönområde.</li><li>• Max 5 minuters gångväg till rekreationsområde.</li></ul>	<ul style="list-style-type: none"><li>• Väl synliga grönområden.</li><li>• Sammanhängande "transportsträcka" i form av gång- och cykelväg, andra grönområden, lekplatser eller dylikt.</li></ul>	<ul style="list-style-type: none"><li>• Vägen till grönområdet bör ej korsas av biltrafik.</li><li>• Hastighetsbegränsad biltrafik vid korsningar.</li><li>• Inga hinder i vägen för att nå grönområdet.</li></ul>

Regeringen har fastslagit sex delmål för transportpolitiken (prop 2005/06:160 Moderna transporter). Delmålen innebär bl.a. att trafiksystemet ska vara tillgängligt, vara säkert samt medverka till en god miljö. Vidare ska transportsystemet utformas på ett sådant sätt att det inte begränsar ett rörligt friluftsliv, splittrar bebyggelse och rekreationsområden eller förorsakar bullerstörningar och luftföroreningar som överstiger miljömålets gränsvärden. (Vägverket, 2005). Dessa mål berör den fysiska planeringen och barns och ungdomars möjlighet till att röra sig i trafiken.





Hur förbindelserna till skola, fritidsanläggningar och närsamhället i övrigt är ordnade är helt avgörande för hur barnen ska kunna nyttja miljön på egen hand. Barn har svårt att sätta sig in i hur en bilist tänker och de kan heller inte överföra erfarenheter från en trafikmiljö till en annan. Barn syns sämre på grund av sin storlek och felbedömer lätt bilarnas hastighet. Dessutom är syn och hörsel är inte fullt utvecklad innan de når 12-årsåldern. Yngre barn har också svårt för att fördela uppmärksamheten och fokuserar oftast på en sak i taget, vilket gör att de lätt blir distraherade. De flesta trafikolyckor där barn berörs koncentreras till korsningar, kring parkerade bilar och i backar. (Vägverket, 2005).

Barnens vistelseyta krymper, och deras färdvägar blockeras av barriärer då trafik leds in i deras revir. Ett system av sammanhängande gång- och cykelvägar hör därför till det mest grundläggande behoven. Det är av stor vikt att tätorter knyts samman så att barnen kan nå olika mål så trafiksäkert som möjligt, utan att behöva ta stora omvägar. En relativt kort skolväg i den vuxnes öga, kan uppfattas som väldigt lång av barnet, särskilt om det inte finns något som väcker uppmärksamhet och nyfikenhet på vägen.

För större barn är även kollektivtrafikens upplägg av stor betydelse då det gäller möjligheten till att röra sig fritt. Därför är det också viktigt att i planeringen tänka på att placeringen av tåg- och busshållplatser och linjesträckningar liksom utformningen av tidtabeller kan vara helt avgörande för i vilken utsträckning ungdomar kan nyttja omgivningen, särskilt mellan tätort och landsbygd. Att åka buss är också, i förhållande till övriga vägtransportmedel, ett säkert sätt att färdas. Den svagaste länken i bussresandet är hållplatserna och gångpassager i samband med dessa. De vanligaste olyckorna då bussar är inblandade sker i samband med av- och påstigning. Olyckorna beror bl.a. på brister i vägtransportsystemet samt felplacerade hållplatser. Flickor som är mellan 12-15 år är mer utsatta än pojkar i samma ålder. Problemen är större utanför tätbebyggt område och fler barn dödas i samband med skolskjuts på landsbygden än i tätorter. (Vägverket, 2005).

## Trygghet

Genom att växa upp i en viss miljö, lär sig barnet just den karakteristiska miljöns betydelse, kultur och historia, ur dess egen specifika synvinkel. Det rör sig om förhållandet till avstånd och närhet, sociala relationer, värderingar om vackert och fult, skrämmande och hemtam. Att i planeringen blanda olika funktioner såsom bostäder, verksamheter, parker m.m. kan vara ett steg i att skapa en mer varierad tillvaro eftersom det bidrar till att människor i olika åldrar vistas i varandras närhet. Det medför som regel även att rädslor för varandras olikheter minskar. Helst ska en plats användas av människor i olika åldrar under en så stor del av dygnet som möjligt för att ge maximal trygghet och variation. En ort som är uppdelad i olika zoner med olika aktiviteter för människor i olika åldrar mister ofta en naturlig åldersblandning i det vardagliga livet. Om vissa delar av orten lämnas tomma med ett färre inslag av vuxna, skapar det otrygghet bland unga.



Ökad trygghet går att planera fram bl.a. genom att tillgodose att stadens/tätortens gång- och cykelvägar samt mörkare partier är väl upplysta, att tåg och busshållplatser är väl belysta och att det finns en fungerande kollektivtrafik mellan tätorten och dess utkanter även kvällstid. Även anläggningars design har betydelse för människors välbefinnande och upplevelse av miljön. Roger Ulrich (professor i miljöpsykologi) har genom sina studier visat att stora sterila anläggningar upplevs som institutionella, kalla och otrevliga medan en mindre, genuin miljö kraftigt ökar välbefinnandet och även tillfrisknande. [Naturvårdsverket, 2006]

## Boende -och bebyggelsemiljö

Hur bostäder är placerade har stor betydelse både då det gäller trygghet och tillgänglighet. I närhet till bostadshus finns människor i rörelse, vilket ofta ger ökade trygghetskänslor. Olika familjer av olika storlek och ursprung har skilda behov av bostäder. Tillgången till olika former av boenden är därför en viktig fråga ur ett barnperspektiv. En varierad bostadssammansättning med både villor, hyreslägenheter och bostadsrätter inom ett område/ort kan ge enskilda familjer ökade valmöjligheter samt öka mångfalden i området. Det är också viktigt i sammanhanget att försöka se till ungdomars behov av bostäder d.v.s. att tillhandahålla billiga hyresrätter (se bl.a. Regeringens redogörelse för Sveriges barnpolitik, Ett Sverige för barn, Socialdepartementet, 2005).

Barnfamiljers val av boende följer i huvudsak två syften, det ena är att flytta ut på landet för att få en tryggare boendemiljö samt för att det anses lättare att få kontakt med andra barnfamiljer i en liten ort. Det andra är att bo i staden för att få tillgång till arbete, barn-omsorg, service etc. Avgörande faktorer till varför barnfamiljer väljer att flytta är arbetsituationen, bostadens storlek, ekonomin och barnens ålder. Många barnfamiljer väljer att bo utanför staden när barnen är små och flytta in till staden när barnen blir tonåringar. Landsbygdsbarnen är oftast helt utlämnade till föräldrarnas möjlighet till att skjutsa. Om ungdomar väljer att bo kvar på sin hemort eller inte, påverkas av social tillhörighet, förankringen på orten samt vilket kön de tillhör. (Boverket 2005).

## Hälsa och säkerhet

Barn kan oftast inte själva bestämma vilken miljö de ska vistas i och kan inte heller avgöra vilka miljöer som är farliga eller ohälsosamma. Det är därför viktigt att man i den fysiska planeringen bl.a. strävar efter att skapa förutsättningar för goda och säkra bebyggelsemiljöer med särskild hänsyn till barn.

Många barn och ungdomar bor i tätorter, med tät trafik och utsätts kontinuerligt för utsläpp av hälsofarliga ämnen. Det är i första hand luftvägarna som drabbas, det finns t.ex. tydliga samband mellan astma och luftföroreningar. Det finns även studier som påvisat samband mellan luftföroreningar och cancer (Vägverket, 2003). Barn är speciellt sårbara på grund av att de växer och utvecklas. De får också i sig mer miljöföroreningar



och hälsovådliga ämnen än vuxna beroende på att de har ett högre energibehov och både äter och andas mer i förhållande till kroppsvolym än vuxna. Dessutom är barn mer känsliga än vuxna för vissa ämnen, som exempelvis cancerogena ämnen. Kvävedioxid, ozon och partiklar kan skada luftvägarna och ge besvär som andningsproblem, astma, bronkit samt hjärt- och kärlsjukdomar. Riksdagens etappmål om att miljökvalitetsmål för kväveoxider skulle minska med 40 % från år 1995 till 2005, har inte uppnåtts vid hårt trafikerade vägar i större städer. För att vi ska nå det svenska delmålet för år 2010 måste utsläppen minska med ytterligare ca 25 procent.

Barn kan också komma i kontakt med hälsofarliga ämnen som kan finnas i mark. Vid planering av verksamheter för barn är det extra viktigt att t.ex. vara uppmärksam på om det finns risk för att marken är förorenad av tidigare verksamheter.

Buller är den miljöstörning som direkt berör störst antal människor i Sverige. Ca 22 % av alla vuxna störs minst en gång per vecka, sannolikt störs barn i samma utsträckning. Problemen är störst nära trafikleder. Bullerstörningar har stor inverkan på hälsan efter-som det ger upphov till störningar av sömn och vila, hörselproblem samt stress och med det sämre inlärningsförmåga. Barn drabbas värre av buller än vuxna, eftersom de är extra känsliga för ljud samt för att de ofta vistas i lokaler (t.ex. skolmatsalen) där ljudnivån ofta överstiger acceptabla gränsvärden. (BRIS, 2005). Genom en enkätundersökning om barns hälsa som Socialstyrelsen genomförde (2003) framkom bl.a. att 10 % av de intervjuade barnen (30 000 barn) hade sitt sovrumsfönster mot en hårt trafikerad väg, industri eller järnväg. 3-4 % av 12-åringarna hade svårt att sova på nätterna p.g.a. av buller och lika många anger att de alltid eller ofta har öronsusningar. (Jakobsson, 2006)

Både flickor och pojkar har behov av att dra sig undan till skyddade utrymmen och använda sig av rumsliga strukturer då de vill vara ifred. Båda könen har behov av fysiska utmaningar och de flesta barn har en stark dragning till djur. För att kunna tillgodose alla barns behov, både flickors och pojkars, gäller det att vid planeringen skapa den "bredd" som behövs för att olika behov och intressen skall kunna tillgodoses. En undersökning om barns uppfattning av sitt bostadsområde (1992) visade att pojkar företrädes-vis skildrade den rumsliga spridningen, som bebyggelseområden, trafikanläggningar och affärs- och industriområden medan flickorna markerade fler detaljer, ritade grönområden, lekplatser, olika knutpunkter och gränser. Om detta var ett inlärt beteende, ger studien inget svar på. (Lieberg, 1992)

Samhällsplanering bör sträva efter att skapa ett jämlikt samhälle. Rent generellt och utifrån tillgänglig statistik kan sägas att flickor och pojkar rent faktiskt till viss del gör olika saker och befinner sig på olika platser, utifrån de könsmönster som råder i dagens samhälle. Jämställdhetsintegrering innebär att man ska se till både flickors och pojkars behov samtidigt som man via planeringen bör försöka bryta dagens stereotypa köns-mönster. Att planera för en mångfald av fritidsutbud, som gör att både flickor och pojkar har samma möjlighet att tillgodose sina intressen samtidigt som möjlighet ges till



att pröva nya saker är ett sätt att hantera den konflikt som ligger i jämställdhetsintegrering av fysisk planering.

## Länsstyrelsens rekommendationer

På detaljerad nivå:

- Undvik att planera verksamheter för barn i närheten av hårt trafikerade vägar och tunga industrier.
- Förtäta städer genom att både bygga med hus och med grönska.
- Använd detaljplanebestämmelser för att reglera lämplig hastighet när det finns sär-skilda behov av detta. Se om barnens genvägar kan göras säkrare.
- Planera för att så långt det är möjligt uppfylla riktvärdena för buller i bostäder, skolor och andra bullriga offentliga miljöer.
- Planera så att det finns attraktiva och välkomnande mötes- och uppehållsplatser, både platser i sol och i skugga samt varma platser då det är regnigt eller kallt.
- Skapa en tilltalande belysning, så att kollektivtrafikhållplatser och dess omgivning-ar, känns trygga och behagliga.
- Skapa platser med mångfald och variation, som kan passa både flickor och pojkars behov för möten, lek och rekreation, olika intressen och aktiviteter.
- Använd naturliga formationer och vegetation tillsammans med traditionell lekutrustning. Spara träd (t.ex. i detaljplanebestämmelser), de ger variation och skyddande skugga.
- Spara icke tillrättlagda platser, alla platser behöver inte vara funktionsbestämda.
- Skapa god tillgänglighet till en park- eller naturområde eller annat utrymme för lek (5-10 minuter från bostad).
- Använd barnkonsekvensanalyser vid omfattande förändringar i bebyggelsemiljön alt. belys i miljökonsekvensbeskrivningen hur planen påverkar barn och unga.
- Skydda miljömässiga och konstnärliga värden genom varsamhetsbestämmelser.