

Dalsberg

Hårstorp 1:1
Risinge socken
Finspångs kommun
Östergötland
Annica Ramström



ARKEOLOGGRUPPEN I ÖREBRO AB
Radiatorvägen 11 702 27 Örebro
Telefon 019-60904 10

www.arkeologgruppen.se
arkeologgruppen@arkeologgruppen.se

Översigtskarta över Östergötlands län med platsen
för utredningen markerat i rött.



© 2018 Arkeologgruppen AB

Arkeologgruppen rapport 2018:54

Författare Annica Ramström

Grafisk form Nina Balknäs@Högtorps Diverse

Omslagsfoto Objekt 2. Foto från öster.

Foto Arkeologgruppen AB om inte annat anges i figurtexten.

Kartor ur allmänt kartmaterial, © Lantmäteriet Dnr R50223371_180001



Dalsberg

Hårstorp 1:1
Risinge socken
Finspångs kommun
Östergötland

Annica Ramström

Lst dnr 431-5559-18

Tekniska och administrativa uppgifter

Län	Östergötland
Kommun	Finspång
Landskap	Östergötland
Socken	Risinge
Fastighet	Hårstorp 1:1

Fornlämningsnummer	—
Lämningstyp	—
Datering	—

Typ av undersökning	Arkeologisk utredning etapp 1
Länsstyrelsens beslutsdatum	2018-09-24
Länsstyrelsens diarienummer	431-5559-18
Arkeologgruppens projektnummer	Ag2018_55

Projektledare	Annica Ramström
Fältpersonal	Annica Ramström och Tomas Ekman

Undersökningstid	2018-10-09 till 2018-10-09
Utredningsområde	137 000 m2
Inventering etapp 1	137 000 m2
Inmätningsteknik	Inprickning på karta och digitalisering
Koordinatsystem	SWEREF 99 TM
Höjdsystem	RH 2000

Arkiv

Arkivmaterial förvaras tillsvidare hos Arkeologgruppen AB.

Digitalt arkiv

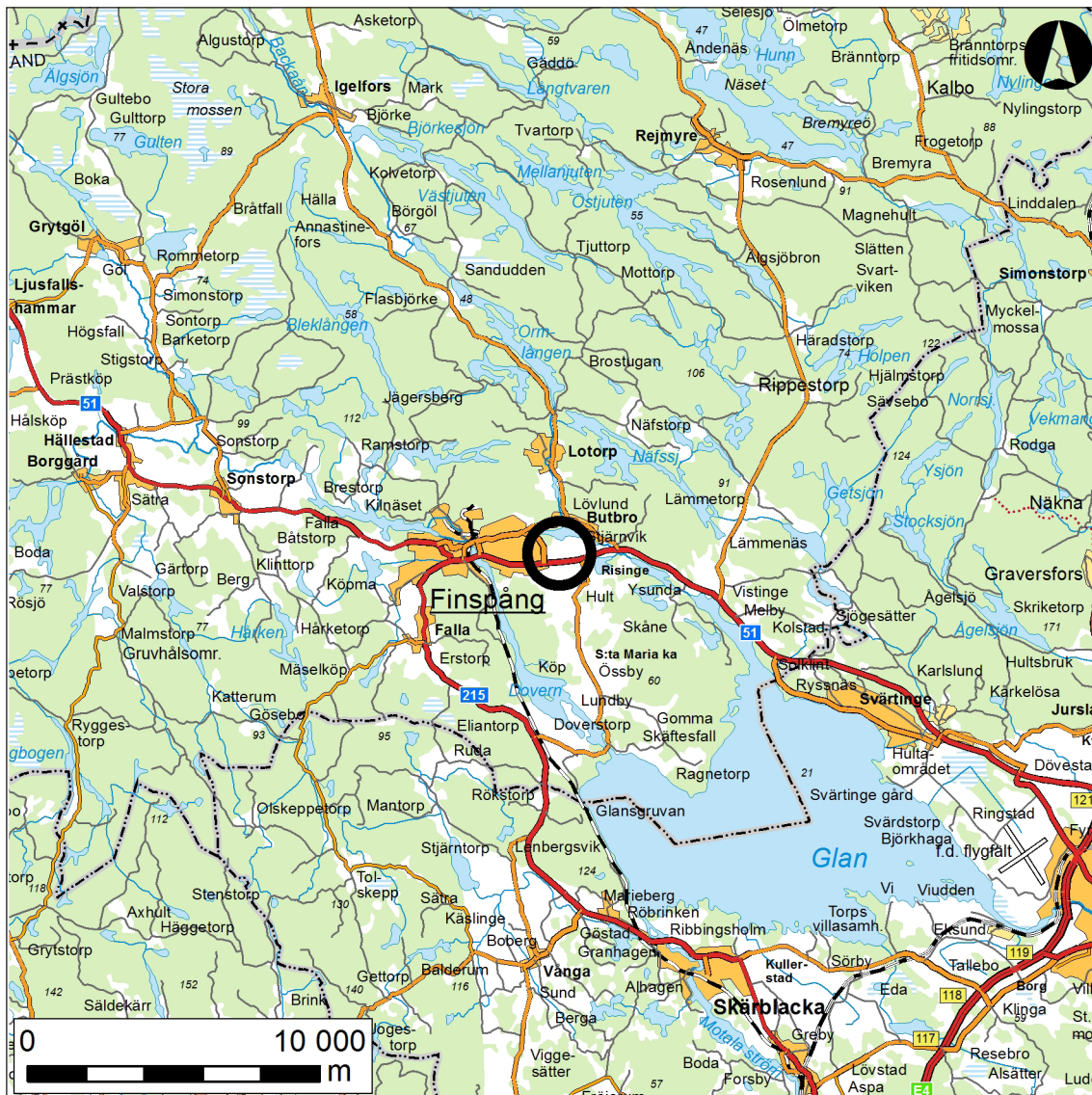
Digitala data förvaras tillsvidare hos Arkeologgruppen AB.

Fynd

Inga fynd.

Innehållsförteckning

Sammanfattning	5
Inledning	5
Bakgrund och kulturmiljö.....	6
Syfte och frågeställningar	7
Metod	7
Resultat.....	9
Utvärdering av resultaten i förhållande till undersökningsplanen	13
Referenser	14



Figur 1. Översiktskarta, Finspång markerat med en svart ring. Skala 1:250 000.

Sammanfattning

Hösten 2018 genomförde Arkeologgruppen AB en arkeologisk utredning etapp 1 inom fastigheten Hårstorp 1:1 i Risinge socken, Finspångs kommun, Östergötland. Det aktuella utredningsområdet uppgår till cirka 137 000 kvadratmeter, eller 1,37 hektar, och ligger på höjder mellan 40 och 50 meter över havet. Vid fältinventeringen kunde tre ytor identifieras som möjliga boplatslägen från stenåldern.

Inledning

Hösten 2018 genomförde Arkeologgruppen AB en arkeologisk utredning etapp 1 inom fastigheten Hårstorp 1:1 i Risinge socken, Finspångs kommun, Östergötland. Utredningen föranleddes av kommunens arbete med ny detaljplan för området. Utredningen genomfördes av Annica Ramström och Tomas Ekman. Uppdragsgivare var Finspångs kommun och Länsstyrelsen i Östergötland var beslutande i ärendet.

Bakgrund och kulturmiljö

Det aktuella utredningsområdet uppgår till cirka 137 000 kvadratmeter, eller 1,37 hektar, och ligger på höjder mellan 40 och 50 meter över havet. Utredningsområdet är närmast bassängformat med de längre liggande partierna i mitten av området, medan de högre partierna återfinns mot utredningsområdets södra och norra gräns. Ett markant högre parti finns också ganska mitt i utredningsområdet. De högre partierna i norr och söder gränsar till mindre skogspartier, som är beväxta med framför allt barrträd. I nordväst gränsar området till ett villaområde. Huvuddelen av utredningsområdet utgörs av åkermark, vilken förefaller vara sank periodvis. Ett antal brunnar återfinns i det lägsta partiet, vilket tolkas som ett nedgrävt krondike. I öster sluttar området ner mot en avsnörd del av sjön Gron och här gränsar området mot bebyggelseenheten Dalsberg. Genom utredningsområdet löper en gångväg i nordsydlig riktning som korsar en gångväg i den norra delen, som i sin tur löper i östvästlig riktning.

Undersökningsområdet har, i historisk tid, ingått i Ölstd bys inägomark, där den östra åkern alltid varit uppodlad medan den västra, där undersökningsområdet är beläget, har utvidgats successivt över åren 1650–1948. Enligt det historiska kartmaterialet förefaller den västra delen av inägomarken ha varit mer stenig, och möjligen blötare än den östra och därmed krävt en större arbetsinsats vad gäller stenröjning och utdikning för att utöka åkerarealen såsom den ser ut på den ekonomiska kartan från år 1948. Bytomten efter de fyra gårdar som utgjorde byn Ölstd på 1650-talet är idag en möjlig fornlämning, RAÄ-nr Risinge 326/L2008:1072 (Forndok).

”På Ölstds gård, som utredningsområdet ligger på, har fem stenyxor hittats. Yxorna är inte upptagna i fornminnesregistret, utan informationen har insamlats av Risinge hembygdsförening. Yxorna förvaras hos hembygdsföreningen med inventarienummer 1822–1826. Någon närmare information om var inom Ölstds ägor yxorna har hittats finns inte.” (Lindberg 2008:4). I övrigt är fornlämningsbeståndet kring utredningsområdet skalt.

År 2007, i samband med ny detaljplan för industriändamål, gjordes en arkeologisk utredning etapp 1 och 2 direkt söder om och i anslutning till det nu aktuella utredningsområdet. Vid utredningsgrävningen öppnades totalt 40 schakt. I ett av schakten hittades en härdbotten, vilken ¹⁴C-daterades till 70–240 e.Kr. Härden tolkades som ensamliggande, då inga ytterligare anläggningar hittades trots att ett 15-tal schakt drogs i närområdet (se Lindberg 2008).

Syfte och frågeställningar

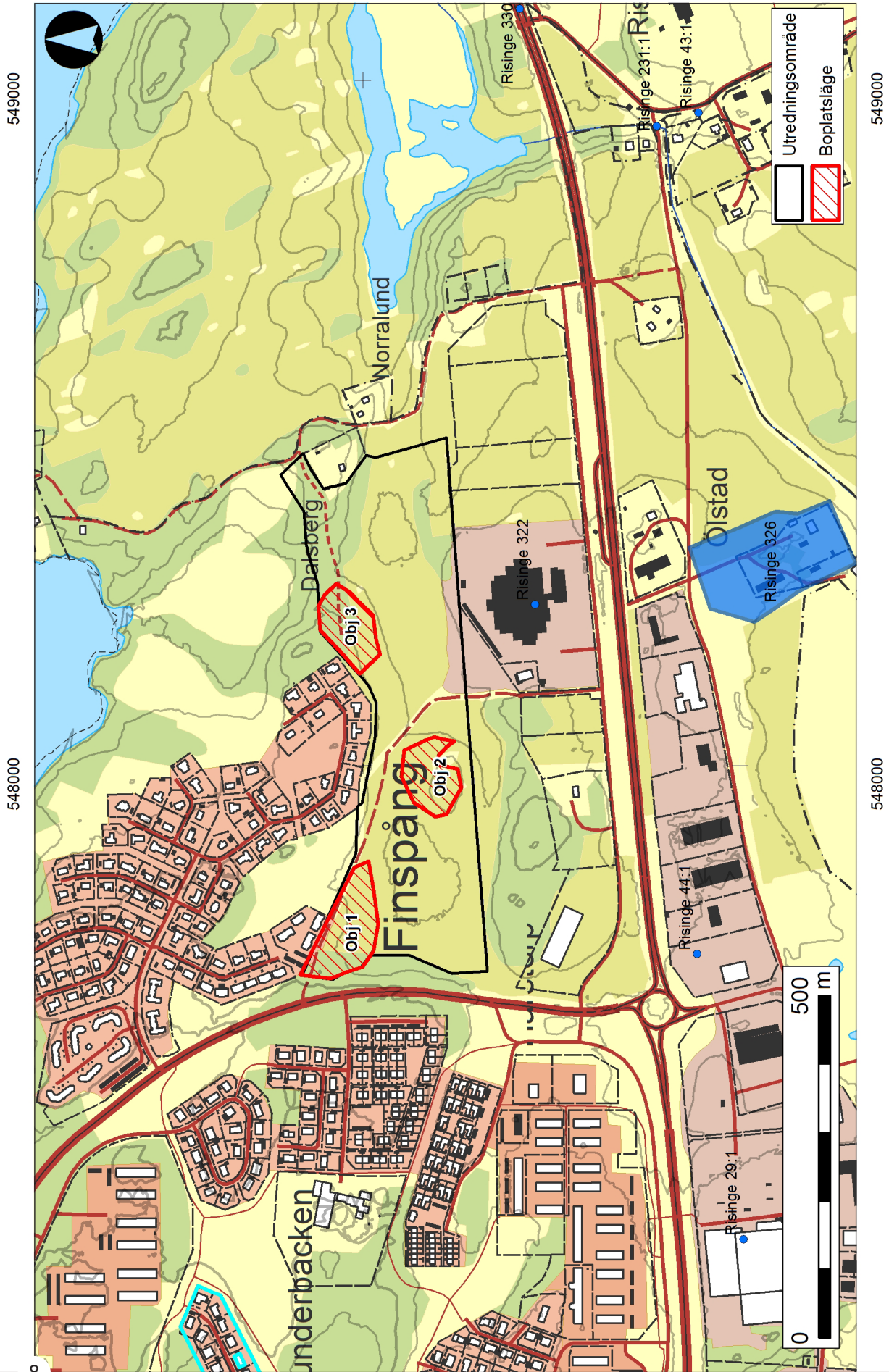
Syftet med den arkeologiska utredningen var att fastställa om fornlämningar skulle komma att beröras av den aktuella exploateringen samt att så långt som möjligt beskriva dessa.

Resultaten från den arkeologiska utredningen skall också utgöra ett fullgott planerings- och beslutsunderlag för Länsstyrelsens handläggare enligt 2 kapitlet KML och ett underlag inför en eventuell arkeologisk utredning etapp 2 eller arkeologisk förundersökning.

Metod

Arbetet inleddes med arkiv-, litteratur- och kartstudier och omfattade en genomgång av de digitala arkiven. Först gjordes en sökning i Fornsök med nedladdning av objekt registrerade i FMIS i syfte att klarlägga den befintliga fornlämningsbilden i området. Vidare gjordes en kontroll av eventuella tidigare arkeologiska insatser i form av utredningar eller undersökningar i området. Efter det gjordes en genomgång och djupanalys av Lantmäteriets historiska kartmaterial på nätet, vilket innefattar Rikets allmänna kartverk, Lantmäteristyrelsens kartarkiv samt Lantmäterimyndighetens kartarkiv. Syftet var att hitta eventuella försvunna bebyggelseenheter eller andra idag försvunna, men tidigare karterade lämningar inom utredningsområdet. Statens Historiska Museums fynddatabas har använts för att spåra arkeologiska lösfynd i området.

Efter arkivstudierna genomfördes en fältinventering, vilket innebar att utredningsområdet besiktigades okulärt i syfte att hitta tidigare ej kända forn- och/eller kulturlämningar ovan mark samt att bedöma eventuella boplatslägen inom ytan. Vid fältinventeringen utnyttjades resultaten från arkivstudierna som vägledning till hur marken nyttjats tidigare. För att fördjupa förståelsen av landskapet gjordes vattenkartor över området från olika tidsperioder, vilka nyttjades dels vid fältinventeringen, dels vid utformandet av förestående rapport.



Figur 2. Karta över delar av fastigheten Hårstorp 1:1 med objekten 1-3 markerade med rött. Den möjliga fornlämningen Ölstads bytomt, RAÄ-nr Risinge 326/L2008:1072 markerad med blått. Skala 1:8 000.

Resultat

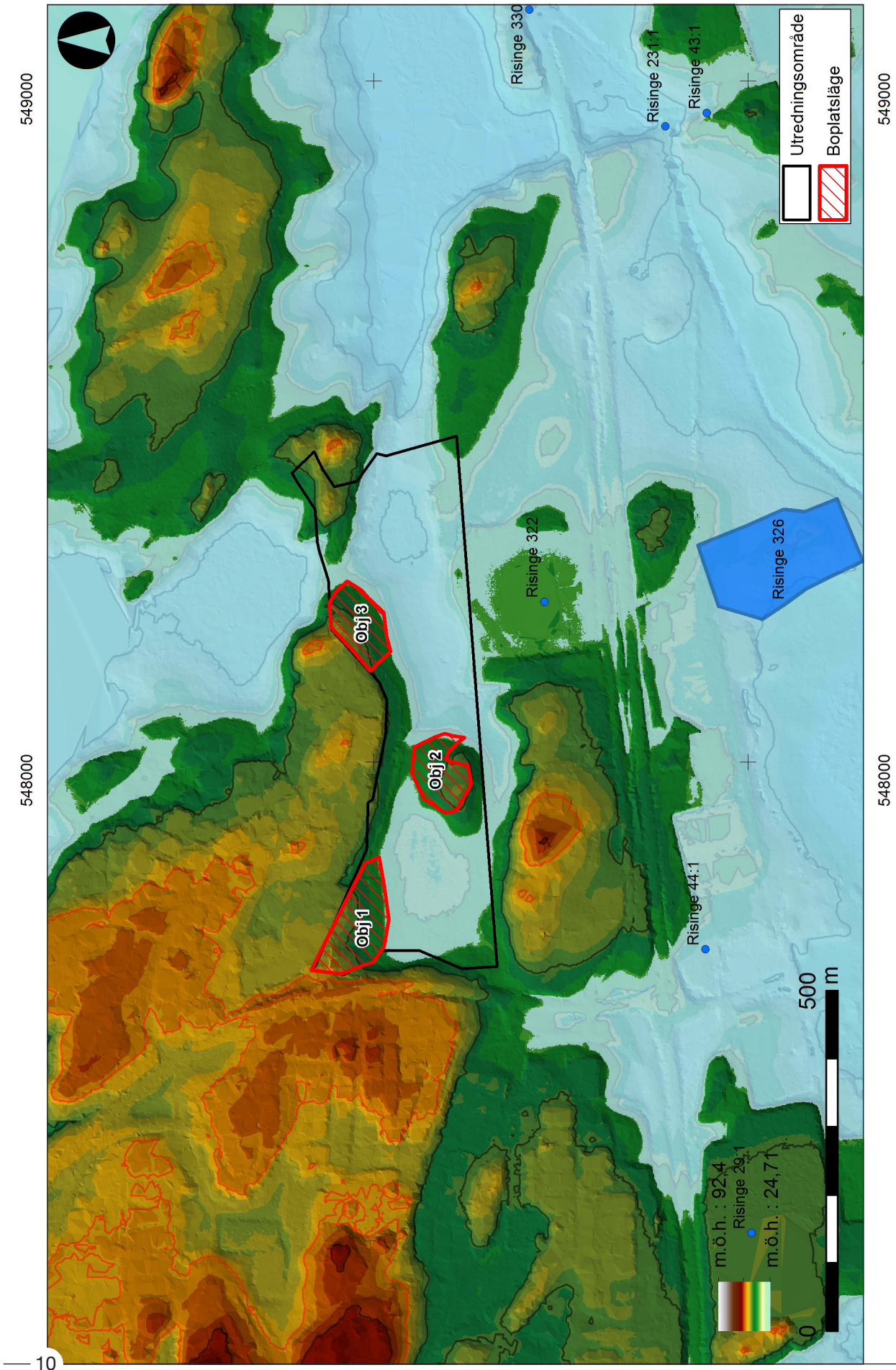


Figur 3. Del av objekt 1 med den lägre liggande våtmarken i bakgrunden.
Foto från nordöst.

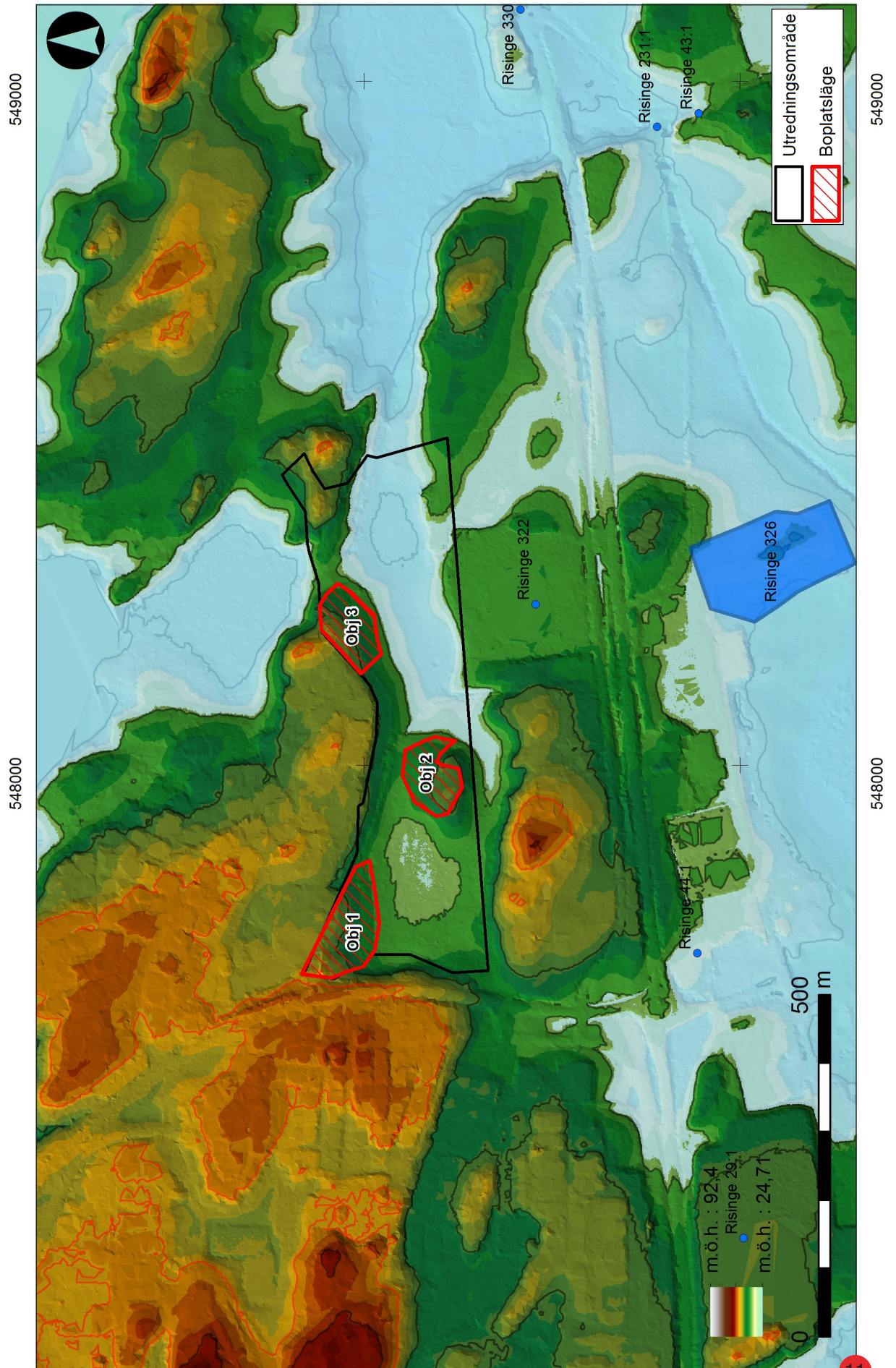
Vid fältinventeringen kunde tre ytor identifieras som möjliga boplatsslägen. De redovisas här som objekt 1, 2 och 3 (se figur 2). Två av objekten – objekt 1 och objekt 3 – är belägna på platåer som övergår i svaga sydsluttningar medan objekt 2 är beläget på det högre mittpartiet som redovisas i bakgrundskapitlet. Samtliga tre objekt bedöms som möjliga boplatsslägen från stenåldern. Denna bild förstärks genom de vattenkartor som tagits fram över utredningsområdet (se figur 4 och 5).

Objekt 1 utgörs av ett cirka 200×100 meter stort boplatssläge på en platå som övergår i en svag syd- till sydöstsluttning på en höjd av 48–50 meter över havet. Idag är den största delen av läget uppodlat, även om den östra delen ligger i gles skogsmark. Cirka 6000 år f.Kr. ligger läget skyddat i en lagun. När vi går längre fram i tiden till cirka 5000 f.Kr. kan man se att den tidigare lagunen har grundats upp i och med landhöjningen. Vad som återstår av den forna lagunen är en våtmark.

Objekt 2 är delvis beläget på berg. Själva boplatssläget är cirka 130×100 meter och beläget något nedhasat i förhållande till den undergrund av berg som är synlig. Boplatssläget återfinns i de odlade delarna i främst sydväst, norr och sydöst med en höjd på cirka 45 meter över havet. När vattnet grundas upp kring år 5000 f.Kr. kommer objekt 2 att hamna i det inre av en havsvik, med havet mot öster och den ovan omnämnda våtmarken i väster.



Figur 4. Karta med vattennivån cirka 6000 f.Kr. med objekten 1–3 markerade i rött.



Figur 5. Karta med vattennivån cirka 5000 f.Kr. med objekten 1–3 markerade i rött.

Objekt 3 har ett likartat läge i dagens terräng som objekt 1. Boplatsläget är 130×80–100 meter, beläget på en platå som övergår i sydsluttning. De södra delarna av läget återfinns i uppodlad mark, medan den norra delen utgörs av gles skog. Omkring år 6000 f. Kr. är platsen belägen på den västra sidan av ett gatt, eller ett smalt sund, mellan två landområden. Läget är ett skyddat inre läge bakom en halvö. När vattnet grundas upp försvinner det smala sundet och läget hamnar i det inre av havsviken, som för läge 2.

Utvärdering av resultaten i förhållande till undersökningsplanen

Syftet med den arkeologiska utredningen etapp 1 var att fastställa om det fanns ytterligare fornlämningar inom utredningsområdet. Arkeologgruppen AB anser sig ha fullgjort sitt uppdrag genom att via arkivstudier, fältinventering och vattennivåkartor ha uppmärksamma lägen för boplatser som inte är synliga ovan mark.

Arkeologgruppen AB har följt den metod som redogjordes för i undersökningsplanen, vilken följde Länsstyrelsens förfrågningsunderlag. Arkeologgruppen AB har också följt den budget och de tidsramar som fanns för ärendet.

Referenser

Tryckta källor

Lindberg, R. Arkeologisk utredning etapp 1 och 2, Hårstorp 1:1, RAÄ 322, Risinge socken, Finspångs kommun, Östergötlands län. *Östergötlands Länsmuseum rapport 2008:16*.

Kartor

Ekonomiska kartan, 1948.

Rikets allmänna kartverk, blad Risinge, akt J133-9g1a4.

Häradsekonomiska kartan, 1868–77, blad Finspång.

Rikets allmänna kartverk, akt J112-55-9.

Storskifte, 1761, Ölstd 1–4, Risinge socken.

Lantmäteristyrelsens arkiv, akt D84-97:1.

Geometrisk avmätning, 1650. Ölstd 1–4, Risinge socken.

Lantmäteristyrelsens arkiv, akt D84-97:d1:448

Arkeologgruppen AB

RAPPORT 2018:54

