



FINSPÅNG

Brottsförebyggande program

Innehåll

Inledning	2	Arbete mot mäns våld mot kvinnor	5
Bakomliggande strategiska dokument	2	Arbete mot våldsbejakande extremism	5
Organisation av det brottsförebyggande arbetet	3	Arbete mot Alkohol, Narkotika, Doping, Tobak	5
Syfte	3	Arbete mot stöld, inbrott och vandalisering	6
Arbete för ökad integration	3	Arbete för ökad trygghet i samhället	6
Arbete mot nyrekrytering till kriminalitet	4	Uppföljning	6
Arbete mot våld i nära relationer	4		

Inledning

Brottslighet är oftast inte slumpmässig utan uppträder enligt vissa mönster. Till exempel är vissa hus mer utsatta för inbrott än andra eller vissa personer mer våldsbenägna än andra. När sådana och liknande kunskaper används, kan de brottsförebyggande åtgärderna effektivt riktas mot brottsproblemen. Det finns begränsat med forskning om effekten av olika brottsförebyggande metoder. När man väljer åtgärder måste man istället göra kunskapsbaserade överväganden. Man får bedöma hur väl åtgärderna kan tänkas påverka problemen och i efterhand följa upp arbetet för att kontrollera resultaten. För att kunna göra sådana förhandsbedömningar och uppföljningar krävs att man har kunskap om de problem som ska åtgärdas. De långsiktiga ambitionerna i det lokala brottsförebyggande arbetet sammanfattas i det brottsförebyggande programmet och åtgärderna organiseras av det lokala Brottsförebyggande rådets olika nivåer.

Programmet gäller i fyra år med ett års överlappning in på ny mandat period, innan det revideras. Detta program börjar gälla 2016-01-01 och gäller t.o.m. 2018. Den regionala ANDT-strategin fortsätter att gälla till dess en ny strategi antas.

Bakomliggande strategiska dokument

ANDT- strategi. Regional handlingsplan för ANDT-arbetet i Östergötlands län 2014 – juni 2016

Samverkansavtal Polis och kommun.

Samverkansavtalet mellan Polismyndigheten och Finspångs kommun ska ligga till grund för det operativa brottsförebyggande arbetet. Avtalet ska ange de yttre ramarna för samverkan kring den brottsförebyggande verksamheten samt lyfta fram problemområden där gemensamma åtgärder är möjliga. BRÅ har en viktig roll i att följa upp och se till att samverkansavtalet kring det brottsförebyggande arbetet fullföljs.

Strategisk plan för samverkan mellan Kommun och Polis mot organiserad brottslighet i Östergötlands län. Planen är antagen av Kommunstyrelsen i Finspångs kommun 2011-11-07, KS § 621.

SOU 2015:55 Nationell strategi mot mäns våld mot kvinnor och hedersrelaterat våld och förtryck.

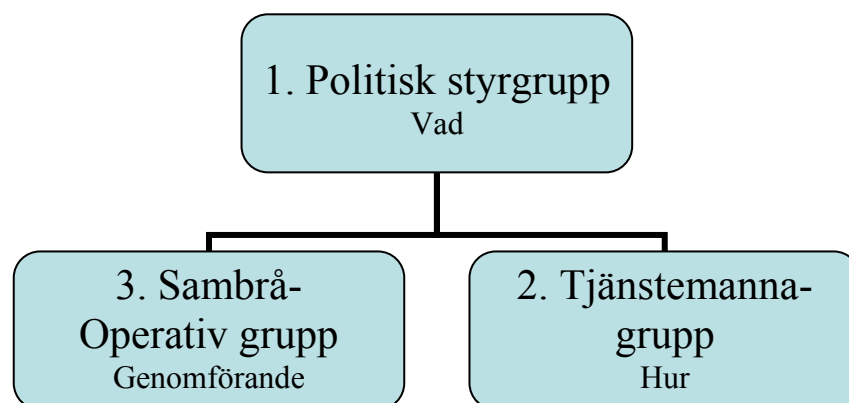
Organisation av det brottsförebyggande arbetet

Finspångs brottsförebyggande råd (Brå) består av en politisk nivå, en tjänstemannanivå, samt operativa grupper- Sambrå's.

Den politiska styrgruppen, PolitikerBrå, har att följa brottsutvecklingen nära och som främsta uppgift att styra det brottsförebyggande arbetet genom att ange den politiska viljan och målen för verksamheten (VAD?).

TjänstemannaBrå har det överordnade ansvaret för att målen och prioriteringarna för den brottsförebyggande verksamheten genomförs (HUR?). TjänstemannaBrå bär huvudansvaret för informationsflödet mellan de olika Brå-nivåerna. TjänstemannaBrå består av en tjänsteman från varje sektor, en samordnare samt personal från annan relevant myndighet.

De operativa grupperna, Sambrå, tillsätts efter behov och ska verkställa prioriterade insatser, kartlägga behov och resurser och upprätta genomförandeplaner för insatserna. De ska även följa upp gjorda insatser och rapportera till TjänstemannaBrå, som ska redovisa för KS en till två gånger per år och vid behov.



Syfte

Det brottsförebyggande programmet ska fungera som ett övergripande styrdokument i det lokala brotts- och drogförebyggande arbetet som syftar till att öka tryggheten i kommunen. Programmet och ANDT-strategin får genomslag endast genom att integreras i kommunens årliga styrkort i strategiska planen.

Arbete för ökad integration

Alla människor har samma värde oavsett etnisk, kulturell, social eller religiös bakgrund och ska ha samma rättigheter, möjligheter och skyldigheter. Mångfald berikar samhället både i stort och smått. Det är samhällets ansvar att på alla sätt medverka till att nyinflyttade människor integreras, men den enskilde individen måste vara delaktig i processen. En av grundförutsättningarna för en framgångsrik integration är att var och en som är frisk och i yrkesför ålder, kan försörja sig själv och sin familj.

För att uppnå detta behövs relevanta kunskaper i det svenska språket och kanske en kompletterande utbildning samt insikter om hur samhället fungerar. En annan grundförutsättning är ett mindre segregerat boende. För att bryta mönstret och lyckas i det praktiska integrationsarbetet krävs förändrade attityder, tolerans, empati, solidaritet och ett genomsyrat underifrånperspektiv. Det är viktigt att integrationsarbetet utgår från självbestämmande, inflytande och delaktighet på så väl individ-, grupp- som samhällsnivå.

Alla nyanlända ska bli väl mottagna. Det är viktigt att alla får en god introduktion till Finspång, oavsett anledningen till att de flyttat hit.

- Kommunen ska aktivt motverka att bostadsområden blir segregerade.
- Skolan ska i linje med skollagen och läroplaner aktivt arbeta för tolerans och förståelse, och motverka rasism och mobbning.

Arbete mot nyrekrytering till kriminalitet

De personer som löper störst risk för att söka sig till eller dras med i kriminella nätverk går relativt enkelt att identifiera på gruppnivå, men sällan på individnivå. Unga som tidigt börjar begå brott och som dömts till mer ingripande påföljder har betydligt större risk att återfinnas i en kriminell gruppering. Andra och tidigare riskfaktorer finns i den unges familjesituation, skola och bostadsområde. Även mer personliga egenskaper som temperament, uthållighet och i vilken utsträckning personen är spänningssökande spelar in. Ju fler riskfaktorer som finns runt den unge desto större är sannolikheten att han eller hon kommer att gå med i ett kriminellt nätverk. Det innebär sammanfattningsvis att åtgärder för att förhindra nyrekrytering till kriminella grupperingar bör sättas in så tidigt som möjligt i en ung människas liv och att insatserna bör fokuseras på unga som uppvisar flera riskfaktorer. Skolan, socialtjänsten och polisen – tillsammans med föräldrarna – är i detta sammanhang mycket viktiga aktörer.

* Tidiga, tydliga och samordnade insatser mot ungas brottslighet och beteenden som innebär en risk för brottslighet.

Arbete mot våld i nära relationer

Våld förekommer inom olika slag av nära relationer mellan människor, exempelvis familjer, släkt och parförhållanden. Våldet kan vara misshandel, sexuellt utnyttjande, könsstympning, ekonomiskt, psykologiskt, könsstympning och även dödligt.

Brå publicerade 2014 en kartläggning över brott i nära relationer, där nära relation definierades som en aktuell eller tidigare partner. Den nationella kartläggningen visar att det är ungefär lika stora andelar kvinnor och män (7,0 respektive 6,7 procent) som uppger att de under 2012 blev utsatta för någon typ av psykiskt eller fysiskt våld av en aktuell eller tidigare partner minst en gång. Däremot är det vanligare att kvinnor uppger att de blev ut-

satta upprepade gånger. Det är också betydligt vanligare att kvinnor blir utsatta för grov misshandel som leder till behov av sjukvård. Var tredje vecka dödas en kvinna i Sverige av en man som hon har eller har haft en relation med.

- Erbjudna familjerådgivning, familjeteam
- Stöd till barn som bevittnat våld
- Utveckla stödet till våldsutsatta
- Aktivt värdegrundsarbete kring maskulinitetsnormer i förskola, skola och andra kommunala verksamheter

Arbete mot mäns våld mot kvinnor

Mäns våld mot kvinnor är ett allvarligt samhällsproblem som orsakar stort lidande och stora kostnader. Att tidigt belysa attityder, normer och värderingar kring våld och manlighet är angeläget.

Det finns tre nivåer på det våldsförebyggande arbetet mot mäns våld mot kvinnor: främjande och tidigt våldsförebyggande, selektivt våldsförebyggande och slutligen indikativt våldsförebyggande arbete. Ett viktigt fokus för framtiden är att arbeta främjande och tidigt våldsförebyggande, då Sverige främst haft fokus på den selektiva och indikativa nivån.

Detta främjande och tidigt våldsförebyggande arbete handlar om att förändra normer kring maskulinitet, makt och våld. Att ha ett könsmakts- eller genusperspektiv i arbetet är en viktig utgångspunkt. När vi talar om ett främjande arbete fokuserar vi på positiva aspekter av det våldsförebyggande arbetet och visar på vad vi ska uppnå och sträva efter.

- Aktivt värdegrundsarbete kring maskulinitetsnormer i förskola, skola och andra kommunala verksamheter

Arbete mot våldsbejakande extremism

I kommunen ska det finnas en lokal samordnare mot våldsbejakande extremism. Samordnaren har till uppdrag att stödja sektorerna i arbetet mot våldsbejakande extremism.

Handlingsplan för arbetet ska upprättas under våren 2016.

Arbete mot Alkohol, Narkotika, Doping, Tobak

Den regionala ANDT-strategin för Östergötland 2014-2016 med målet att få ett samhälle fritt från narkotika och doping med minskade medicinska och sociala skador orsakade av alkohol och med ett minskat tobaksbruk ska genomföras. En stor del av allt polisarbete har koppling till alkohol varför insatser som generellt minskar alkoholkonsumtionen bör ges hög prioritet. I strategin anges tydligt kommunens uppgifter.

- ANDT-strategins olika mål och åtgärder läggs in i den strategiska planen
- Ifrågasätta alkoholnormen och generellt verka för en minskad alkoholkonsumtion i befolkningen.

Arbete mot stöld, inbrott och vandalisering

Olika typer av stöld och inbrott är det vanligaste brottet som anmäls. Omkring 38 procent (Nationell statistik) av all anmäld brottslighet kan räknas till den kategorin. Bland dessa så kallade tillgreppsbrott ingår bland annat bilstölder och snatteri. Samhället kan förebygga stölder, inbrott och vandalisering genom olika åtgärder.

- Grannsamverkan
- Samverkan enligt avtal med Polisen
- Kommunen vidtar åtgärder för att skydda egna fastigheter och egendom
- Verksamhet i kommunal regi eller hos föreningslivet som engagerar individer som löper risk att begå eller begår kriminalitet.

Arbete för ökad trygghet i samhället

Människors upplevelse av livskvalitet bygger mycket på hur trygg man känner sig i samhället. Trygghet i relationer, trygghet i fysisk miljö men också trygghet vid t ex sjukdom. Upplevd otrygghet kan bero på brist på kunskap om verkliga förhållanden. Kommunen ska genom åtgärder i den fysiska miljön undanröja källor till otrygghet i det offentliga rummet.

- Trygghetsvandring
- Sociala insatser
- Trafikmiljön
- Fysisk planering
- Kommunicera fakta om risk för att utsättas för brott

Uppföljning

Utifrån programinnehållet så kommer politiker-BRÅ göra en prioriteringsordning med uppsatta mål. Vidtagna åtgärder och mål följs upp vid varje politiker-BRÅ möte.